

TERRA AUREA

DOCUMENTO  
TERRA AUREA - CONFIDENCIAL  
COPYRIGHT 2012

*Instituto para la Investigación y el Desarrollo de la Consciencia*

DOCUMENTO CONFIDENCIAL  
TERRA AUREA - COPYRIGHT 2012

DOCUMENTO CONFIDENCIAL  
TERRA AUREA - COPYRIGHT 2012

*Prospección Geobiológica*

*Lugar*

*Solicitante*

*Dirección*

*CP*

*Teléfono*

*Móvil*

*Fax*

*Correo Electrónico.*

TERRA AUREA

*Dirección*

*Daniel Rubio Guerrero  
C/ Pozas 48, Of. "B"  
San Lorenzo del Escorial · 28200 Madrid.  
669415318 · 918907197  
[daniel.rubio@terraaurea.com](mailto:daniel.rubio@terraaurea.com)*

DOCUMENTO CONFIDENCIAL  
TERRA AUREA - COPYRIGHT 2012

## **Introducción**

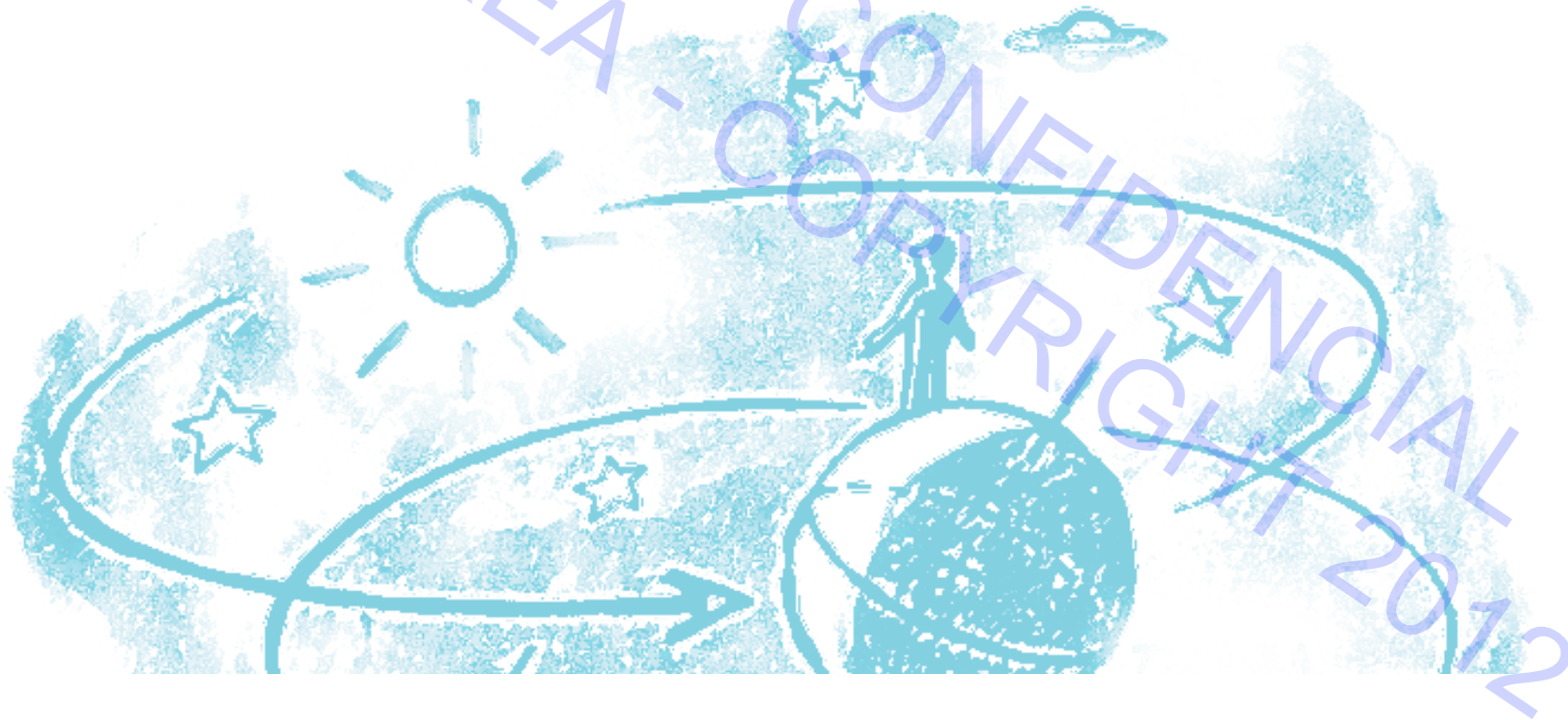
*La Geobiología recoge los conocimientos más profundos de la sabiduría tradicional y los une a las más recientes investigaciones científicas, centra su interés en el estudio de las relaciones entre los seres vivos, especialmente el hombre y las energías que emanan de la tierra, las que provienen de las radiaciones cósmicas y las generadas por la propia actividad humana.*

*Todos los seres vivos están inmersos en un campo global de radiaciones que los bañan constantemente, y de cuya energía depende su equilibrio físico y su salud.*

*La influencia de las radiaciones sobre la vida, ya sean de carácter natural en el caso de las radiaciones cósmicas y terrestres, o artificial como en los campos electromagnéticos, radiofrecuencias o microondas generados por el hombre, son inmanentes al desarrollo de los organismos vivos sobre la biosfera.*

*Los márgenes de la geobiología aplicada al hábitat humano implican el estudio de los terrenos para la ubicación de edificios en relación a las constantes geofísicas del lugar, la orientación y el entorno inmediato, el diseño de las formas y proporciones de los espacios, los elementos productores de energía y sus efectos, los procesos de eliminación de desechos al medio natural o la mejor elección de los materiales por sus características naturales y de respeto al medio ambiente y sus moradores.*

*El fin es el de lograr una mejor calidad de "la vida" y acercarnos a una mejora de la salud global.*



DOCUMENTO CONFIDENCIAL  
TERRA AUREA - COPYRIGHT 2012

Agua subterránea: 2 Corrientes

Falla: 1 Fracturas

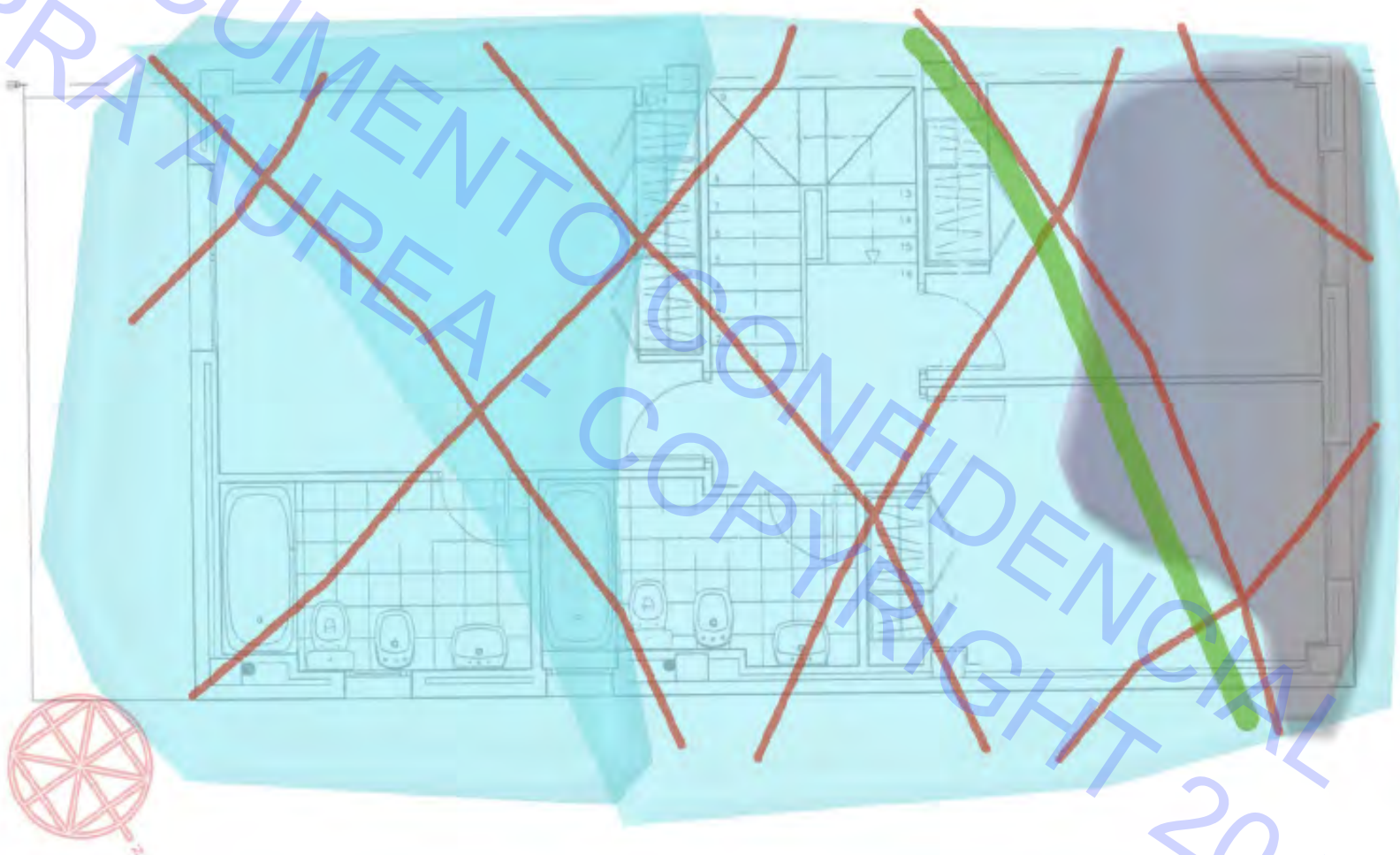
Chimenea: 1

Vortex: 0

Red  
Hartmann

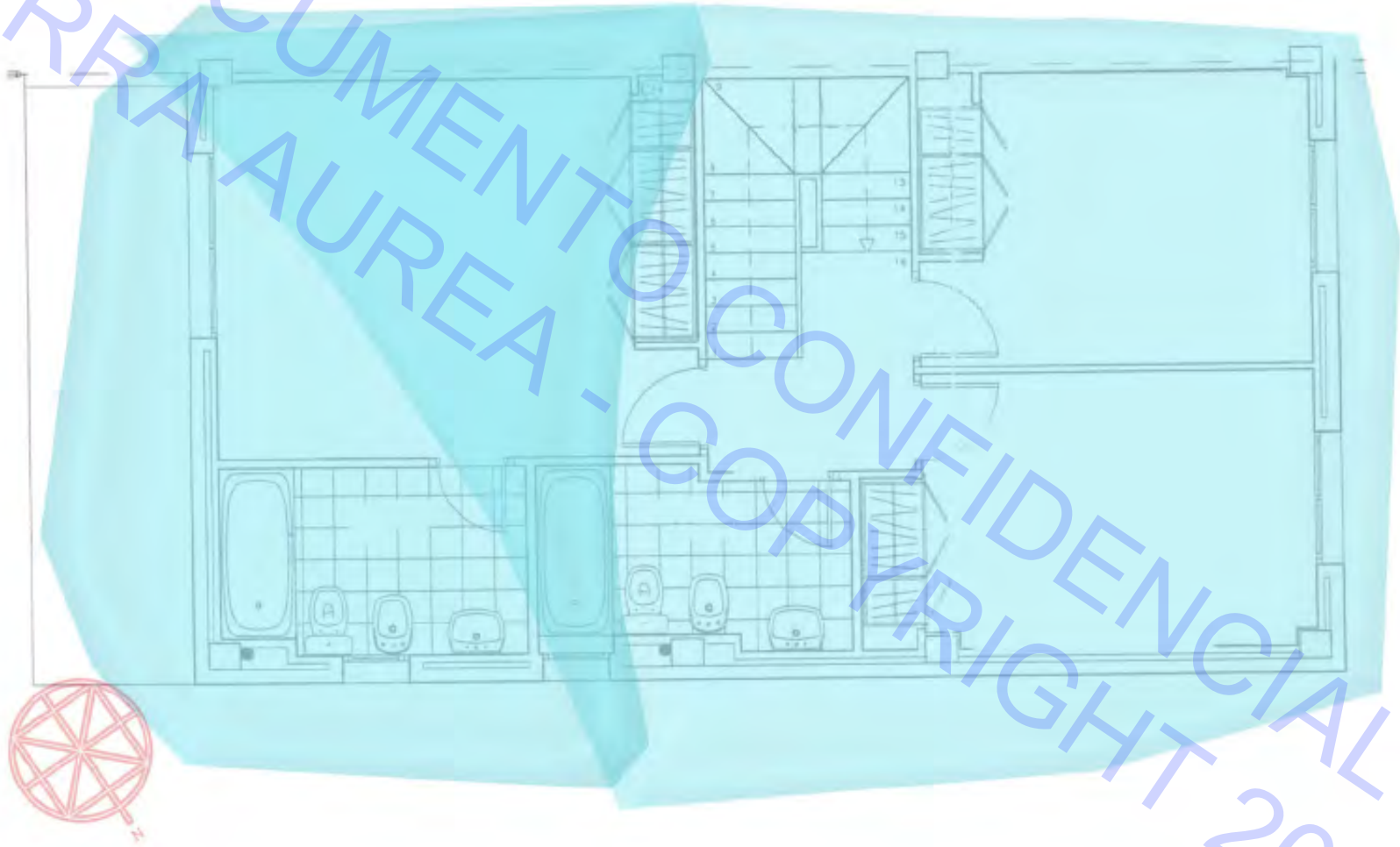
Red Curry

Red Peyré



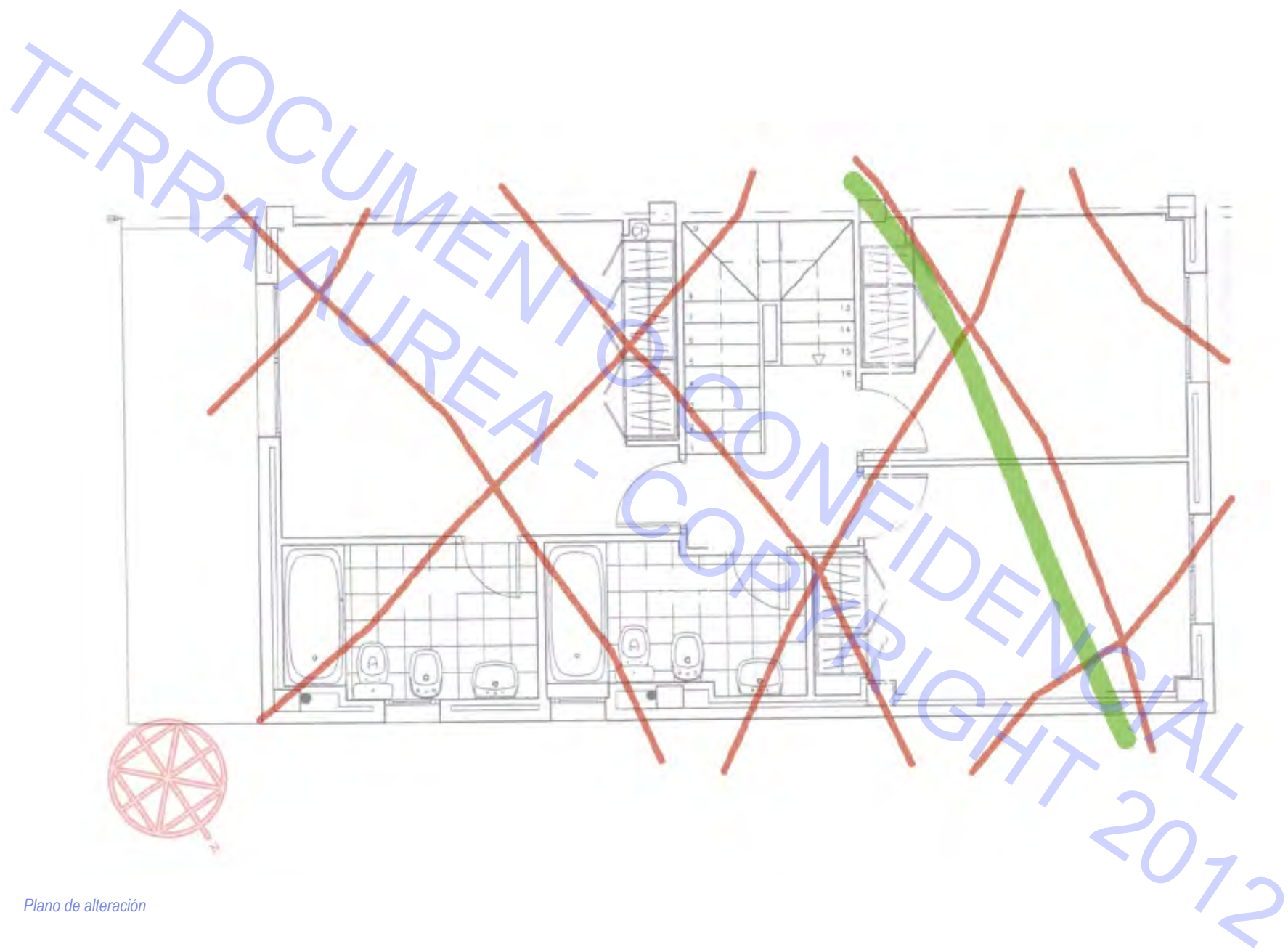
Plano general de telurismo

*Agua subterránea: 2 Corrientes*

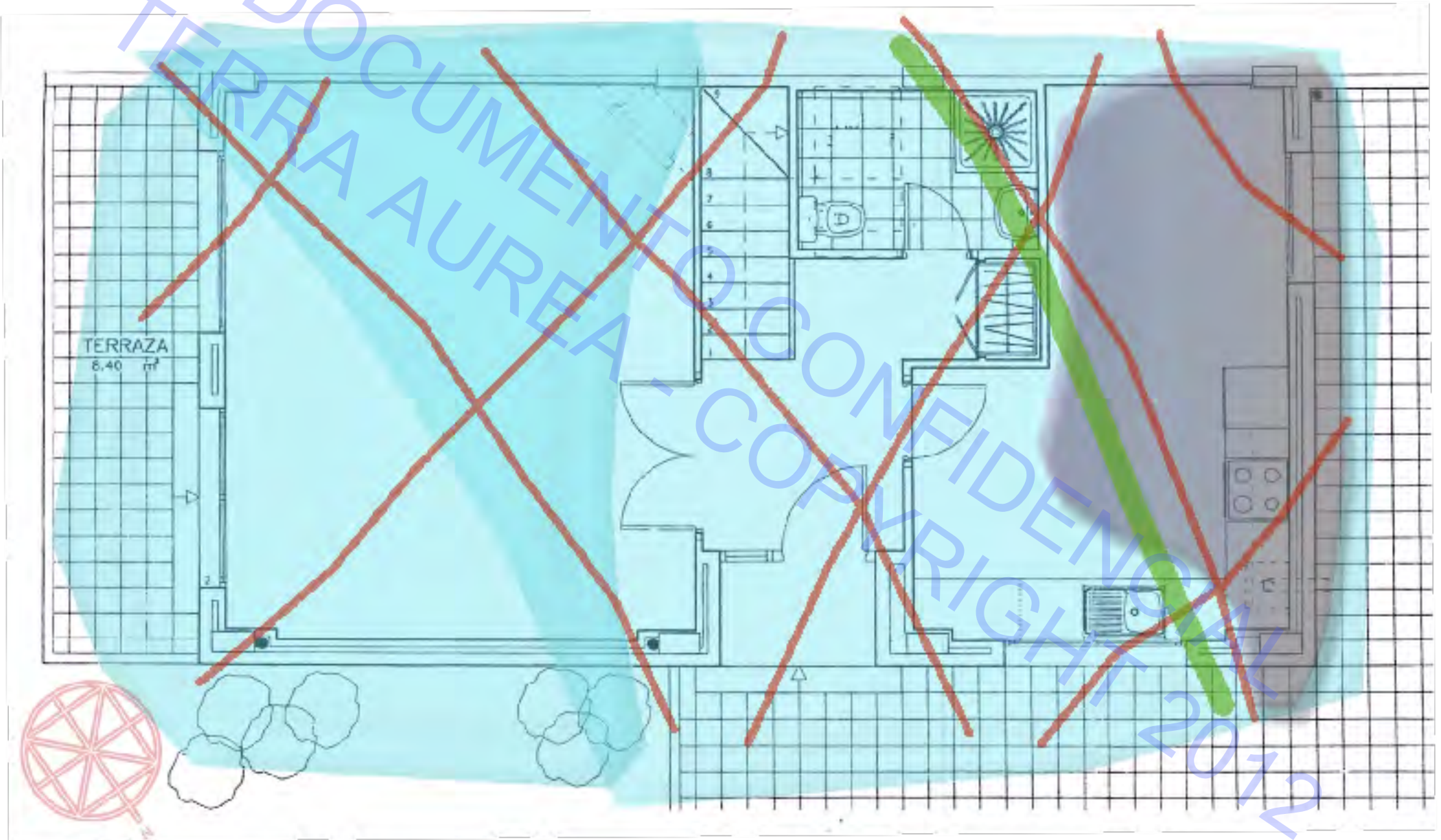


*Plano de telurismo*





Plano de alteración



## 1. Datos generales

**Prospección de:** Chalet

**Superficie:** (+-) 200 m<sup>2</sup>

**Fecha:**

**Presión:** Media

**Clima:** Variable.

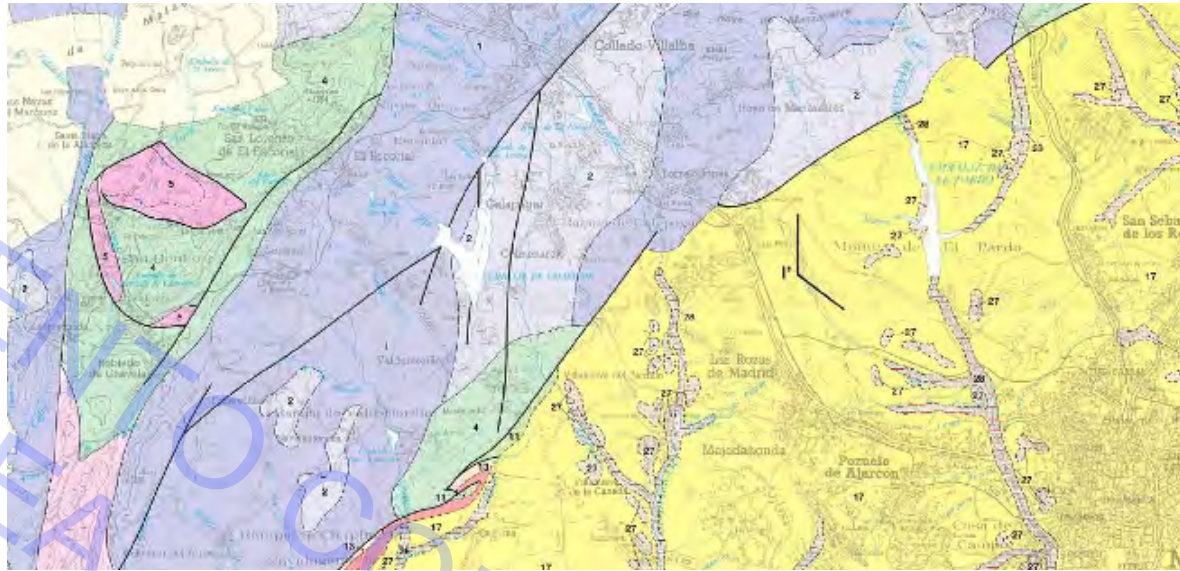
**Orientación:** Terraza al SE

**Luz solar:** Especialmente por las tardes

**Tipo de terreno:**

Según los mapas del Instituto Geológico Minero de España, encontramos 1 tipo de suelo en la zona donde se realizó la prospección.

- ▶ Piedras graníticas y adamelitas



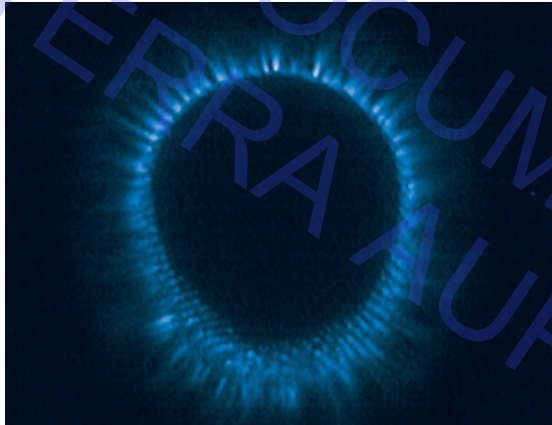
Plano Geológico del Instituto Geológico y Minero de España

**Observaciones entorno:**

- ▶ Vivienda que se ubica a las afueras de....., en la carretera que une ..... con .....
- ▶ Ha sido estudiada previamente a distancia y se desaconsejaba por los niveles vibratorios bajos.
- ▶ La estructura de conjunto del edificio es rectangular, encontrándose 3 plantas; la planta baja donde se encuentran el salón y la cocina, la primera planta con las habitaciones (principal y otras dos) y la que está bajo cubierta más pequeña con angulaciones del techo.
- ▶ Las vistas que existen alrededor son interesantes, con muchas encinas que siempre ayudan a estabilizar, aunque curiosamente cerca de la vivienda se dan algunos árboles muertos..
- ▶ La urbanización en ese punto al menos, no es bonita, con acumulación de viviendas. Sorprende la cantidad de viviendas que se venden..
- ▶ Al existir tanto granito en la zona es muy importante que el área baja por donde van todos los saneamientos, tuberías, etc... justo por debajo de la planta sótano, tenga la mayor aireación posible con el fin de que no exista con el tiempo acumulación de gas radón.

DOCUMENTO CONFIDENCIAL  
TERRA AUREA - COPYRIGHT 2012

## 2. Valores energéticos del lugar



### Biómetro

El conjunto de las radiaciones y energías presentes en un lugar, así como la interacción entre ellas y los moradores, son medidos a través de la sensibilidad y las reacciones neuromusculares, por medio del péndulo y una escala graduada de menos a más. Pudiendo ofrecernos una medida de la calidad general del hábitat.

La valoración de las energías presentes en el lugar se estiman en unidades Bovis (Unidad de medida radiestésica que define la vitalidad de un producto o un lugar).

La escala de Bovis fue en su origen un intento de obtener una unidad de medida radiestésica en Angströms con el fin de cuantificar la energía de las cosas, lugares, plantas, animales o personas. No obstante se encontraron diversas incompatibilidades en relación a la expresión de ambas unidades. En la actualidad las características energéticas de un producto o lugar se estiman en unidades Bovis y se evita toda semejanza con el Angström.



Según esta escala el borde de la salud se encontraría en las **6.320** Unidades Bovis, siendo las **8.000** unidades los niveles óptimos que definen la salud. Por debajo de las 6.320 Unidades tenemos vibraciones cada vez más bajas relacionadas con la enfermedad, a mayor acumulación de alteraciones telúricas en un punto, encontraremos de modo general niveles más bajos.

Por encima de las 8.000 unidades, Entre 9.000 y 10.000 Bovis, valores que corresponden a los niveles vibratorios del Cuerpo Etérico, accedemos a niveles cada vez más sutiles que avivarían aspectos más, creativos, artísticos, intelectuales,...

De 13.000 a 18.000 o más Unidades Bovis, entramos en el dominio Espiritual y el universo sutil. Estos lugares los encontramos en los grandes Lugares Sagrados de la Humanidad, bien de tipo natural, bien creados por el hombre (Santiago de Compostela, Basílica de San Lorenzo de El Escorial, Catedral de Chartres, pirámide de Cheops, Teotihuacán y algunas de nuestras maravillosas iglesias Románicas...)

**Observaciones Biómetro:**

**Valores Globales**

Valor máximo: 5.000 Bv  
Valor mínimo: 3.000 Bv  
Valor medio: 4.000 Bv

**Valores Salón**

Valor máximo: 5.400 Bv  
Valor mínimo: 4.400 Bv  
Valor medio: 4.900 Bv

**Valores Entrada**

Valor máximo:  
Valor mínimo:  
Valor medio: 4.000 Bv

**Valores Cocina**

Valor máximo: 5.300 Bv  
Valor mínimo: 3.700 Bv  
Valor medio: 4.700 Bv

**Valores Hab. Principal.**

Valor máximo: 5.700 Bv Bv  
Valor mínimo: 3.800 Bv  
Valor medio: 4.500 Bv

**Valores Hab. Lara.**

Valor máximo: 5.400 Bv  
Valor mínimo: 3.400 Bv  
Valor medio: 4.400 Bv

**Valores pequeña**

Valor máximo: 5.300 Bv  
Valor mínimo: 3.400 Bv  
Valor medio: 4.900 Bv

**Diáfano Arriba**

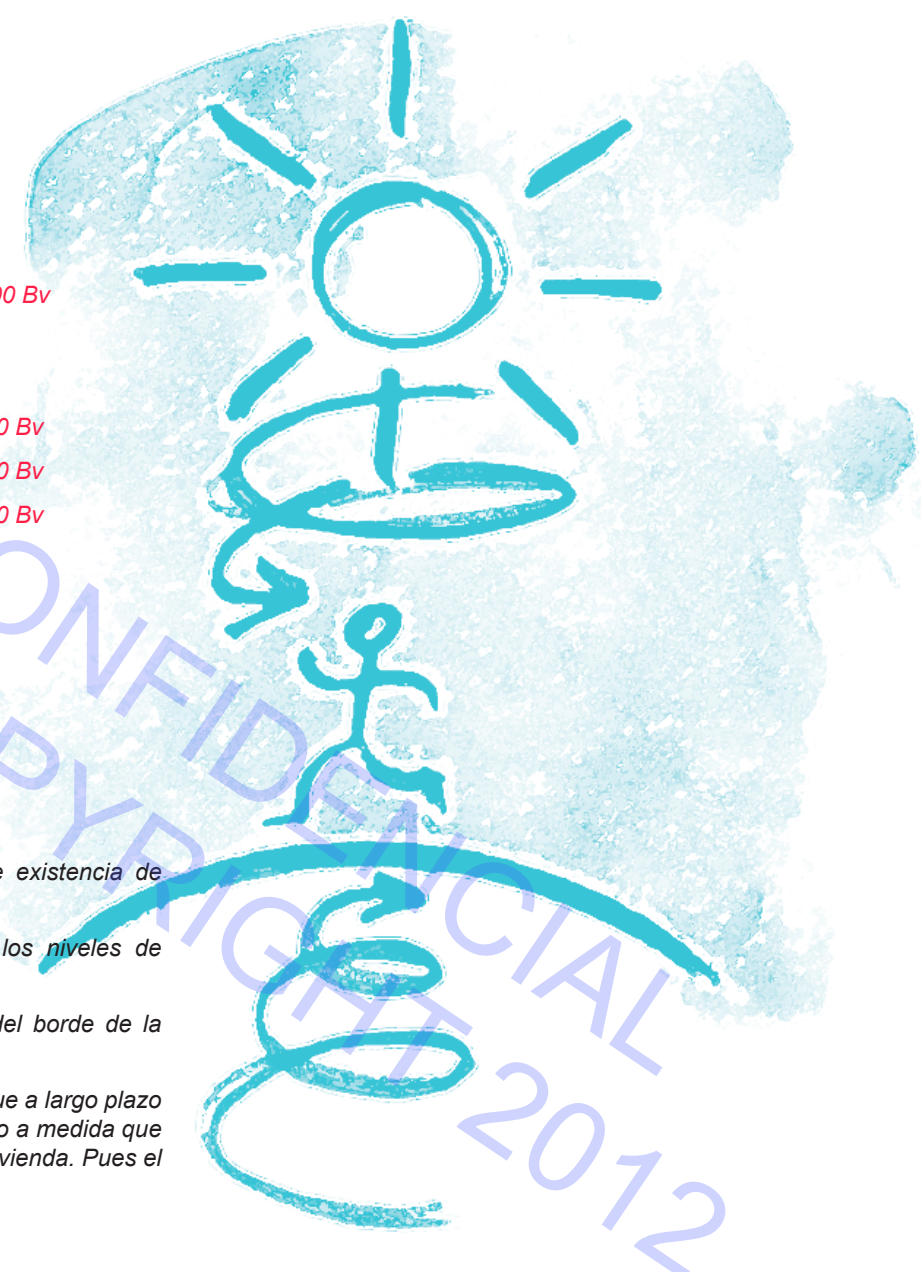
Valor máximo: 5.000 Bv  
Valor mínimo: 3.900 Bv  
Valor medio: 5.400 Bv

▶ Los valores mínimos globales son en general muy bajos, mostrando la probabilidad de existencia de alteraciones telúricas en las que inciden algún tipo de falla..

▶ Los valores Medios se encuentran absolutamente en toda la vivienda por debajo de los niveles de salud.

▶ Los valores más altos los encontramos también, en casi toda la vivienda, por debajo del borde de la salud.

▶ Globalmente podríamos decir desde este punto de vista que nos encontramos en un lugar que a largo plazo se podría convertir en un factor de riesgo para la salud importante. Sería adecuado estar atento a medida que pasa el tiempo a ver y observar como se suceden las cuestiones de comodidad y salud en la vivienda. Pues el factor de riesgo se encuentra ahí



► Los valores generales de los lugares que referencian valores dentro de los márgenes de la salud se indican en color verde, aquellos que se encuentran por debajo de estos márgenes se indican en color rojo.

► Los valores mínimos se corresponden con las franjas de alteración telúrica presentes en el perímetro de la planta, es conveniente que su influencia no afecte a ninguna zona de estancia prolongada (meses, años, ...). Sería aconsejable tenerlo en cuenta a la hora de ubicar las camas y puestos de trabajo, sobre todo los que requieran presencia continuada en ese lugar.

#### **Cociente Cosmotelúrico:**

Es el que nos permite ver el equilibrio o desequilibrio que se produce en el intercambio de las energías telúricas que suben hacia el cielo y de las cósmicas que se internan en el interior del planeta. Es muy importante que dicho cociente se encuentre en equilibrio. Un exceso de energías cósmicas en el lugar puede ser igual de perturbador que un exceso de energías telúricas.

#### **Observaciones Cociente Cosmotelúrico:**

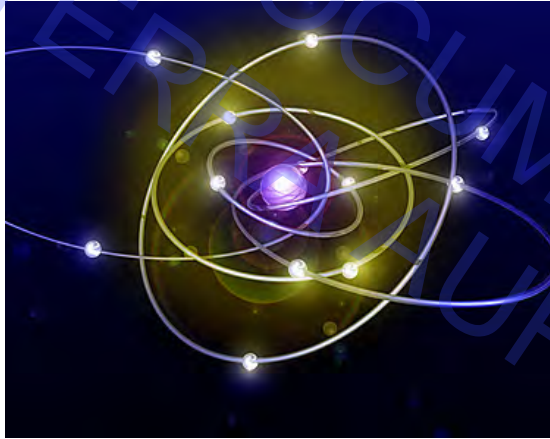
► El Cociente Cosmotelúrico muestra un desequilibrio muy fuerte de tendencia telúrica. Lo que nos muestra un intercambio nada equilibrado y una incidencia muy fuerte del telurismo, tanto el relacionado con la roca, como el que tiene que ver con las alteraciones provenientes del subsuelo, que veremos más adelante.



DOCUMENTO CONFIDENCIAL  
TERRA AUREA - COPYRIGHT 2012



### 3. Radiactividad



La radiactividad es una propiedad en virtud de la cual algunos elementos, tales como el uranio, el torio, el radio, o el radón, se desintegran con el paso del tiempo para dar lugar a nuevos átomos, emitiéndose, al mismo tiempo, en este tipo de procesos, radiaciones y partículas de naturaleza diversa.

**1. Radiación alfa:** Flujos de partículas cargadas positivamente compuestas por dos neutrones y dos protones (núcleos de Helio). Son desviadas por campos eléctricos y magnéticos. Son poco penetrantes aunque muy ionizantes. Y son muy energéticos.

**2. Radiación beta:** Flujos de electrones (beta negativas) o positrones (beta positivas) resultantes de la desintegración de los neutrones o protones del núcleo cuando este se encuentra en un estado excitado. Es desviada por campos magnéticos. Es más penetrante aunque su poder de ionización no es tan elevado como el de las partículas alfa. Por

lo tanto cuando un átomo expulsa una partícula beta aumenta o disminuye su número atómico una unidad (debido al protón ganado o perdido).

**3. Radiación gamma:** Ondas electromagnéticas. Es el tipo más penetrante de radiación. Al ser ondas electromagnéticas de longitud de onda corta, tienen mayor penetración y se necesitan capas muy gruesas de plomo u hormigón para detenerlos. Es el tipo de radiación que usualmente se tiene en cuenta al efectuar mediciones de materiales o terrenos.

Los niveles de radiación se consideran peligrosos a partir de los **250 mR/año** con un aumento significativo del 25 % con respecto a la radiación de fondo.

(mR/año) mili Rems / año



Mapa de los niveles de exposición a la radiación Gamma natural en el territorio Español.

Los niveles habituales en España se encuentran entre los 87,6 y los 262,8 mR/año.

**EL RIESGO PARA LA SALUD SEGÚN LA E.P.A.**  
(Environmental Protection Agency, Agencia de Protección del Medio Ambiente USA).

Relación entre la dosis de radón y el posible porcentaje de muertes por cáncer de pulmón.

PCi/L	Bq/m <sup>3</sup>	Mín.%	Máx.%
200	7.400	44	77
100	3.700	27	63
40	1.480	12	38
20	740	6	12
10	370	3	6
4	148	1	5
2	74	0.7	3
1	37	0.3	1.3

(PCi/L) Pico Curie / Litro

(Bq/m<sup>3</sup>) Bequerelio / m<sup>3</sup>



### Gas Radón:

El gas radón (Rn) es emitido por el radio (Ra), y se encuentra asociado con el uranio(U), originado en las rocas y también en los materiales de construcción.

Si el radón se desintegra en la atmósfera, los isótopos radiactivos que resultan se adhieren a las partículas de polvo.

El radón tiene una vida media de 3,8 días, la mayoría del radón que se forma bajo la tierra se vuelve a descomponer, y se convierte en sólido antes de que tenga ocasión de salir fuera de la superficie terrestre.

### Los isótopos del radón se descomponen en los siguientes emisores de tipo Gamma:

Radio B: pb, peso atómico 214, vida media 26,8 minutos

Radio C: bi, peso atómico 214, vida media 19,7 minutos

Radio C': po, peso atómico 214, vida media 1,5 por 10,4 segundos

Radio D: pb, peso atómico 210, vida media 22 años

Radio E: bi, peso atómico 210, vida media: 5 días

El Gas Radón puede pasar al interior de la casa a través de grietas o aberturas en su sótano o cimientos, y alcanzar concentraciones peligrosas. El peligro es debido a que los productos de descomposición emitidos por el gas se adhieren a las partículas de polvo.

Son altamente radiactivos y pueden alojarse dentro del cuerpo, cuando inhalamos polvo contaminado. Una vez alojados dentro del cuerpo pueden permanecer allí mucho tiempo (Radio D), sometiendo a las células que circundan las partículas a un bombardeo constante de radiación ionizante. Esto destruye y daña el tejido, desencadenando cáncer de pulmón.

### Disminuyendo el Gas Radón:

Se puede disminuir la concentración de radón en una casa o local mediante la ventilación. El método más inmediato para ello consiste en abrir respiraderos o instalar extractores de aire a menos de un metro en el sótano o los bajos.

El gas Radón pesa nueve veces más que el aire y por tanto se acumula en las partes bajas.

Se deberían sellar todas las grietas y aberturas, por ejemplo, alrededor de tuberías y cables eléctricos que entren en su sótano.

Los desagües y alcantarillas del piso son a menudo fuentes de Radón. Lo ideal es dellar y facilitar la ventilación por debajo del nivel sellado.

Algunos materiales de construcción contienen uranio natural, siendo emisores tanto de gas Radón Como de radiación directa.

### Legislación gas Radón

En Estados Unidos el límite máximo aconsejable es de 4pCi/l.

En Inglaterra el límite es de 200 Bq/m<sup>3</sup> ( 5,4 pCi/l).

La Comunidad Europea recomienda no se supere los 400Bq/m<sup>3</sup> en las viviendas actuales y los 200 Bq/m<sup>3</sup> en las de nueva construcción según la recomendación de la Comisión de Medio Ambiente de la CEE del 21 de febrero de 1990.

### Observaciones Radiactividad:

**Medición 1:** 165 mR. Año

**Medición 2:** 169,6 mR. Año

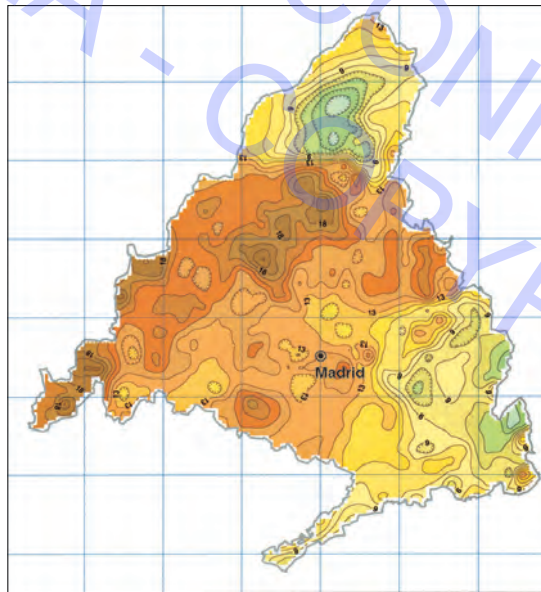
**Medición 3:** 184,34 mR. Año

► Se han hecho mediciones muy precisas con una duración suficiente para eliminar cualquier margen de error.

► Estos valores se encuentran dentro de los márgenes de seguridad en cuanto a las emisiones radiactivas de suelos y materiales, así como con respecto a la radiación de fondo.

► No existen contrastes significativos entre los valores. El primer valor se ha tomado en la cocina, (tiempo de medición 45 minutos). el segundo en la puerta de entrada en el exterior, zona de césped (tiempo de medición 60 minutos). y el tercero en el salón (tiempo de medición 29 minutos).

► Los valores obtenidos en la vivienda se encuentran acordes con los valores medios naturales en la zona.



Mapa de los niveles de exposición a la radiación Gamma natural en la Provincia de Madrid

### Niveles de Uranio y de Torio presentes en rocas y suelos en partes por millón (ppm).

TIPO DE ROCA	U <sub>238</sub>	Th <sub>232</sub>
Basálticas	001.0	004.0
Granitos	005.0	012.0
Arcillas	003.7	011.0
Arenas	000.5	001.7
Suelos	001.0	006.0
Ultrabásicas	0.001	0.004



Las mediciones se han realizado con un Contador Geiger RADALERT.

Número de serie: 90489

Sensibilidad: 0,001 mR/h.

Unidades: mili Rem/h.

DOCUMENTO CONFIDENCIAL  
TERRA AUREA - COPYRIGHT 2012

#### 4. Contaminación electromagnética artificial



*Toda corriente eléctrica produce un campo electromagnético, es decir, da origen a unas ondas que sólo se diferencian unas de otras por la frecuencia de su oscilación: la luz, las radiaciones infrarrojas, las ondas de radio, las microondas, los rayos X...*

*La Contaminación Electromagnética Artificial es producida por la acción de generadores y aparatos eléctricos, y por la pérdida de conducciones mal aisladas, de alto voltaje, líneas sobrecargadas, antenas y aparatos de telefonía móvil.*

*La actividad y funcionamiento armónico de las células está unido a fenómenos oscilatorios de frecuencia, cuyo desarreglo o interferencia por parte de otros semejantes pero de distinta frecuencia, pueden generar problemas de salud, afectando al sistema nervioso y al equilibrio eléctrico general del cuerpo, llegando a producir depresión, irritabilidad y desequilibrios emocionales, así como disfunciones del sistema inmunológico.*

*Aunque por lo general no afecta de forma inmediata, su efecto es acumulativo y deteriora paulatinamente la calidad de vida de las personas expuestas.*



**Campos electromagnéticos FEB:** *Las principales fuentes de “campos electromagnéticos de Frecuencia Extremadamente Baja (50 Hz)”, son la red de suministro eléctrico (transformadores, líneas de alta tensión, etc...) y todos los aparatos eléctricos.*

*Existen dos variantes que conforman los campos electromagnéticos, el campo eléctrico y el campo magnético.*

*Los campos magnéticos se originan por el movimiento de cargas eléctricas, es decir, los campos magnéticos tienen su origen en las corrientes eléctricas.*

*Cuando hay corriente, la magnitud del campo magnético cambia con el consumo, cuanto mayor es la intensidad de la corriente, mayor es la intensidad del campo magnético.*

*Los campos magnéticos son más intensos en los puntos cercanos a su origen y su intensidad disminuye rápidamente conforme aumenta la distancia desde la fuente.*

*Los materiales comunes, como las paredes de los edificios, no bloquean los campos magnéticos.*

*La intensidad de los campos magnéticos se mide en amperios por metro (A/m), aunque en las investigaciones sobre campos electromagnéticos los científicos utilizan más frecuentemente una magnitud relacionada, la densidad de flujo, en microteslas, ( $\mu T$ ) o en nanoTeslas (nT).*



**Radiofrecuencias:** El movimiento de cargas eléctricas en un conductor (como la antena de una emisora de radio o TV) origina ondas de campo eléctrico y magnético (denominadas ondas electromagnéticas) que se propagan a través del espacio vacío a la velocidad de la luz (300.000 Km/s). Estas ondas radiadas llevan asociada una energía electromagnética que puede ser captada por una antena receptora (la antena de TV de una casa o la pequeña antena incorporada en un teléfono móvil).

Ondas de radio, TV, telefonía móvil, teléfonos, walkytalki, Wifi, inalámbricos etc.

Según su frecuencia, potencia y la distancia de la fuente emisora encontraremos mas o menos radiación en el lugar afectado.

La geometría de los edificios, calles, árboles y objetos próximos es decisiva en los valores presentes en el lugar. Las emisiones viajan en línea recta pero por interferencia con las formas y los materiales se producen rebotes y resonancias en los objetos metálicos, las paredes absorben la radiación y los cristales de las ventanas casi no interfieren en su tránsito.

La densidad de potencia de los campos electromagnéticos de alta frecuencia se mide en micro Watios / cm<sup>2</sup> ( $\mu W/cm^2$ )

#### Observaciones Campo Electromagnético.

► No se han localizado campos electromagnéticos que provengan del exterior, aunque si de la propia instalación y el uso de aparatos que se Dan muchísimo en la casa; además de los normales de la cocina como el horno y horno microondas que emiten en un metro alrededor hasta 100 nT, la nevera cuando está funcionando el motor, las lámparas de bajo consumo que emiten hasta 50 nT a nivel de la cabeza, la vitrocerámica que emite varios cientos en la base, y llegan los bordes de la salud a los 50 cm de la misma, o la campana extractora que emite muchísimo como todo lo que tiene motor (lavadora y lavavajillas) cuando está funcionando. Encontramos además en la cocina una televisión, y un DVD portátil, marcando muchísimo el transformador del mismo. El transformador de un inalámbrico da un metro alrededor del mismo. Y la caldera emite más de 100 nT en un metro alrededor, lo que se incrementa a medida que nos acercamos a la misma.

En el salón encontramos un transformador enchufado a pie de estantería que emite entre un metro y dos en la habitación, (100 nT en un metro), el equipo DVD, etc... emite 50 nT en un metro, el transformador del router también en un metro y medio.

Sin embargo, no encontramos campos electromagnéticos en la habitación pequeña, ni en la de ..... Por el contrario, en el dormitorio principal encontramos una acumulación de aparatos (inalámbrico, etc...) en la cabecera de la cama, en el lado de ----- cuyo alcance llega a ser de un metro y medio (100 nT). Además están los equipos que hay al fondo de la habitación, televisión pequeña, etc... (30 nT en un metro) aunque estos no llegan a influir en la cama. Sin embargo es importante tener en cuenta la manta eléctrica que en el nivel 1 provoca 50 nT a 10 cm de altura, mientras que en el 3, tenemos 50 nT a 1 metro de la misma, intensificándose a medida que nos acercamos a la manta.

En la planta bajo cubierta, volvemos a encontrar, todo el sistema informático, dos mesas con ordenadores, plotter, etc... aunque algunos aparatos se encuentran desenchufados. Estando muy cargado el sitio donde trabaja particularmente Nacho. Hay también un radiocasset desenchufado, y un ventilador que emitirá campos cuando esté en funcionamiento.

### Observaciones Campo Eléctrico.

► Los campos eléctricos encontrados están en relación con muchos de los equipos y aparatos mencionados anteriormente. Existen más de 100 V/m (Voltios metro) en el puesto de trabajo de -----, mientras que en la habitación principal tendríamos 50 V/m en la acumulación de aparatos. A lo que se añade la manta eléctrica que llega a más de 50 V/m en 50 cm de altura. En el salón la lámpara halógena de pie emite de 75 cm a 1 metro, mientras los equipos emiten 50 V/m en 75 cm. En el cuadro de la cocina encontramos niveles de 50 V/m entre 40 y 50 cm. del mismo. Mientras que la placa vitrocerámica nos da 50 V/m en 40 cm, pero más de 100 en 10 cm (varios cientos).

### Observaciones Telefonía Móvil.

► Los niveles que hemos encontrado de Telefonía móvil están en el salón en 0,0017  $\mu\text{W}/\text{cm}^2$  mientras que en la habitación principal encontramos 0,25  $\mu\text{W}/\text{cm}^2$  pero es importante tener en cuenta el teléfono inalámbrico que existe en la vivienda, y la base en esta habitación. Cuando se desenchufa desaparece este nivel. Funcionando se sale de rango de medición. En la planta bajo cubierta tendríamos 0,011  $\mu\text{W}/\text{cm}^2$  y en las habitaciones pequeñas 0,0035  $\mu\text{W}/\text{cm}^2$

### Observaciones otras inmisiones de Radiofrecuencias.

A nivel de radio el nivel más alto vuelve a estar en la habitación principal 0,02  $\mu\text{W}/\text{cm}^2$  estando el resto por debajo de estos niveles 0,0012  $\mu\text{W}/\text{cm}^2$  en la planta bajo cubierta, 0,0026  $\mu\text{W}/\text{cm}^2$  en las habitaciones pequeñas y 0,0056  $\mu\text{W}/\text{cm}^2$  en la zona del salón. En el resto de frecuencias intermedias hemos encontrado niveles muy fuerte al lado del inalámbrico estando el nivel global más fuerte en 0,005  $\mu\text{W}/\text{cm}^2$ .

### Limites de exposición 50 Hz

En relación a la exposición a campos electromagnéticos FEB, la normativa española se basa en los valores de la recomendación del Consejo de Europa de 12 de julio de 1999 que establece como límite de referencia 100.000 nanoTeslas (nT) de inducción magnética para campos electromagnéticos de 50 Hz.

Los valores que recomienda el Consejo de Europa tienen como referencia la guía presentada por la Comisión Internacional para la Protección contra la Radiación no Ionizante (ICNIRP) en 1998. En la actualidad, los límites de radiación recomendados por la ICNIRP han sido establecidos teniendo en cuenta únicamente los efectos térmicos de las radiaciones electromagnéticas, que son los únicos que en la actualidad han sido demostrados inequívocamente con evidencia científica.



Por debajo de los límites de radiación establecidos, los efectos térmicos de la radiación electromagnética son contrarrestados sobradamente por los mecanismos de regulación de la temperatura del cuerpo humano. Sin embargo, hoy en día la controversia está centrada en posibles efectos no térmicos de los campos electromagnéticos.

El ICNIRP ha declarado que "...algunos estudios epidemiológicos indican un posible ligero incremento del riesgo de leucemia en los niños, asociado a niveles de campos magnéticos de frecuencia industrial (50/60 Hz) promediados en el tiempo iguales o mayores de **400 nT**". Este hecho ha llevado al Centro Internacional de Investigación sobre el Cáncer (CIRC), organismo de la Organización Mundial de la Salud, a clasificar los campos magnéticos FEB como posiblemente cancerígenos.

Diversos países como Suecia, Suiza e Italia aplican el principio de precaución y señalan el límite máximo de **250 nT**.

\*(nT) nanoTesla

En relación a las emisiones de campo eléctrico, la legislación actual contempla límites de 5.000 a 10.000 V/m según las normas del IRPA, para exposición continua o laboral.

Aunque no hay un criterio oficial ni consensuado se estiman unos valores Límites de hasta **10 V/m** en las cabeceras de las camas.

\*(V/m) Voltio / metro

#### **Límites de exposición Telefonía Móvil GMS 900 Mhz, GMS 1.800 Mhz, y UMTS 2.000 Mhz.**

##### **Real Decreto 1066 / 2001, de 28 de septiembre**

El gobierno aprobó en septiembre de 2001 el Real Decreto 1066 / 2001, de 28 de septiembre, por el que se aprueba el Reglamento que establece condiciones de protección del dominio público radioeléctrico, restricciones a las emisiones radioeléctricas y medidas de protección sanitaria frente a emisiones radioeléctricas. cuyo valor más restrictivo es de **450  $\mu\text{W}/\text{cm}^2$**  para frecuencias de 900 MHz.

##### **Resolución de Salzburgo**

Los días 7 y 8 de Junio del 2000 tuvo lugar en Salzburgo, Austria, organizado por el Departamento de Medio Ambiente y Salud Pública de Austria, una CONFERENCIA INTERNACIONAL sobre Emplazamiento de emisoras de Telefonía Móvil, Ciencia y Salud Pública, que reunió a las mas relevantes personalidades en la materia y al término del cual se ha emitido el siguiente primer comunicado, con las conclusiones alcanzadas, que son de gran importancia porque en ellas se fijan valores máximos recomendados provisionalmente al día de hoy (y por lo tanto, revisables a la baja en cualquier momento que ello se considere necesario) para garantizar la salud y el bienestar de la población residente cerca de dichas antenas.

Las conclusiones de la conferencia internacional sobre la ubicación de antenas para móviles (Ciencia Aplicada y Salud Pública Salzburgo, 7/8 de Junio de 2.000) recomiendan un valor máximo de exposición de **0'1  $\mu\text{W}/\text{cm}^2$  (0,001  $\mu\text{W}/\text{cm}^2$  en dormitorios).**

\*( $\mu\text{W}$ ) microWatio



**Aparatos de medida de inducción magética**



**Medidor triaxial de campos magnéticos F. W. BELL 4080**

Número de serie: (407) 678-6900.

Gama de Frecuencias: de 25 a 1.000 Hz.

Rango: de 0 a 51.100 nT.

Unidades: milgaus.

Detección: 3 ejes.



Medidor de Campos Magéticos y eléctricos **Kombi Test** con sondas (3) de campo magnético.

Número de serie: No

Gama de Frecuencias: de 25 a 1.000 Hz.

Rango: de 0 a 10.000 nT.

Unidades: nT

Detección: 1 eje.

**Aparatos de medida de Campo eléctrico**



Detector de Campos Eléctricos **SFT 20**

Número de serie: No.

Gama de Frecuencias: de 0 a 1.000 Hz.

Rango: de 0 a 900 V/m.

Unidades: V/m.



Medidor de Campos Magéticos y eléctricos **Kombi Test** con sonda (1) de campo eléctrico.

Número de serie: No.

Gama de Frecuencias: de 25 a 1.000 Hz.

Rango: de 0 a 10.000 nT.

Unidades: V/m.

**Aparatos de medida para densidad de potencia de las emisiones radioeléctricas**



1. Analizadores de espectro **ESPECTRAN HF 6080**

Número de serie: 00858

Gama de Frecuencias: de 1 a 7.000 MHz

Rango: de 0 a 999,99 W/m<sup>2</sup>

Unidades: V/m y W/m<sup>2</sup>

2. Analizadores de espectro **ESPECTRAN HF 2025**

Número de serie: 05414

Gama de Frecuencias: de 700 a 2.500 MHz

Rango: 0 a 999,99 W/m<sup>2</sup>

Unidades: V/m y W/m<sup>2</sup>



Medidor de Radiofrecuencias y Microondas **Room HRF 1**

Número de serie: 210369

Gama de Frecuencias: de 25 a 1000 MHz

Rango: de 1 a 199,9 μW/m<sup>2</sup> y de 1 a 199,9 mW/m<sup>2</sup>

Unidades: μW/m<sup>2</sup> y mW/m<sup>2</sup>

DOCUMENTO CONFIDENCIAL  
TERRA AUREA - COPYRIGHT 2012

## 5. Franjas geopatógicas naturales

Nuestro ambiente físico se encuentra inmerso en un campo de fuerzas que operan en forma de radiaciones procedentes del Cosmos, de la propia Tierra y de la resonancia entre ambos.

Viento solar, radiación cósmica de fondo, campo magnético terrestre, campo magnético local, campo eléctrico atmosférico, efluentes radiactivos naturales, ..., forman parte del conjunto de radiaciones que constituyen el entorno energético en el que se desarrolla la vida.

Toda Anomalia en la constitución geológica del subsuelo puede traducirse por una perturbación localizada de las líneas de fuerza.

La permanencia durante largos periodos de tiempo (meses, años, ...) en la vertical de estos lugares genera un estrés de adaptación que puede incurrir en la alteración o merma del estado de salud de los organismos o personas que las habitan.

Al constatar la incidencia negativa que estos lugares ejercen sobre la salud de quienes permanecen largos periodos habitándolos se les denomina "zonas geopatógicas".

Es importante tener en cuenta que la mayor influencia de todos estos factores se produce durante la noche, en el periodo de sueño, cuando se regenera el estado físico y mental.

Las radiaciones telúricas suben verticalmente, sin difusión lateral.

Entre las dos y las cuatro de la madrugada se alcanzan los valores máximos de intensidad en las emisiones procedentes del telurismo del planeta.

Por efecto del viento solar el campo magnético terrestre se distorsiona de forma proporcional al empuje recibido por las emisiones solares. En la cara enfrentada al Sol (día) la magnetosfera se

comprime hasta una distancia aproximada de diez radios terrestres mientras que en el lado nocturno del planeta la magnetosfera despliega una cola de magnitudes muy amplias hacia el espacio, intensificando las emisiones del campo magnético natural de la Tierra.

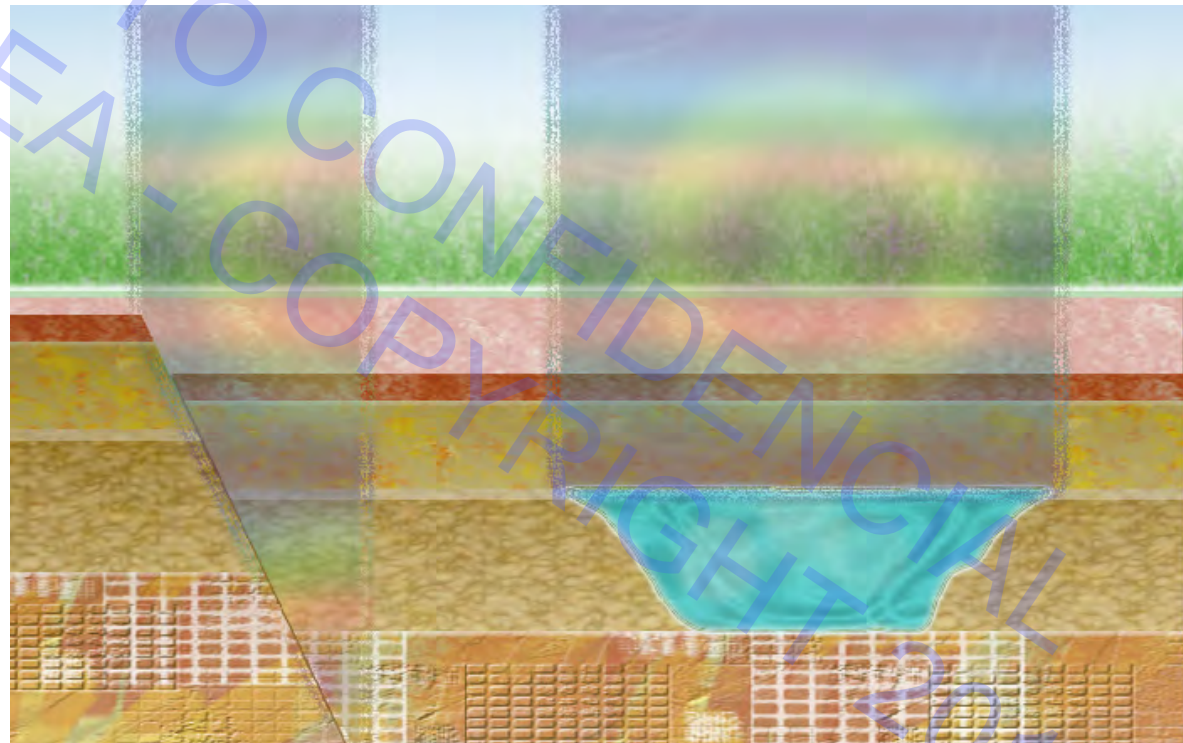
La menor modificación atmosférica también se acompaña de una variación considerable de las intensidades de las radiaciones que provienen del subsuelo. La intensidad varía en el mismo sentido que la temperatura.

Máxima en verano. Mínima con el Frío y desaparece con la helada o la nieve.

Las radiaciones son más fuertes los días de sol prolongado y brillante.

Son más fuertes con la subida del sol por encima del horizonte.

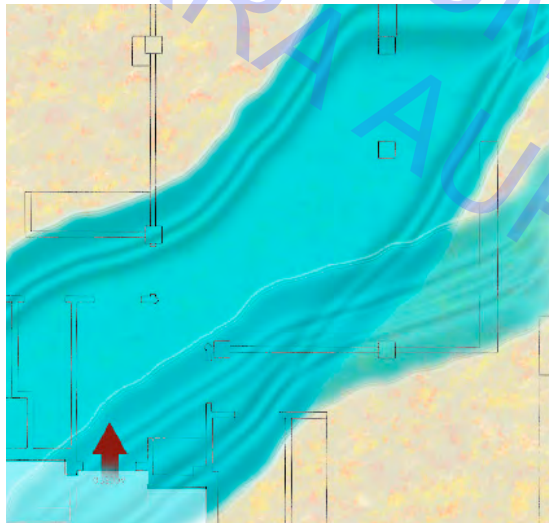
Un largo período de lluvia las hace bajar sensiblemente.



Sección en el terreno de una falla y una corriente de agua.

### **Aguas subterráneas**

Corrientes y masas de Agua subterránea que alteran la cantidad de energía telúrica emitida en la vertical de su curso, en función de la mayor conductividad eléctrica que confieren al suelo.



#### **Características:**

- Elevación de la conductividad eléctrica del piso.
- Elevación de la ionización del aire. (comprobado por el Dr. Lehman en 1932).
- Elevación de los Rayos Infrarrojos. (Remi Alexandre).
- Anomalías del Campo Magnético Terrestre.
- Aumento de la Carga eléctrica del aire y del suelo.
- Aumento de la potencia del campo de Ondas Ultracortas
- Desórdenes Micro sísmicos.

Alteración de la radiación de Microondas. (Las radiaciones comprendidas en la banda de las microondas tienen, por su similitud operativa, una gran influencia en los procesos biológicos, y por lo tanto en los organismos vivos).

Alteración de la radiación Gamma.

Aumento de la radiación de Neutrones Térmicos.

Se indica que el agua es un medio de dispersión por excelencia y una larga exposición disminuye la energía vital.

#### **Parámetros:**

- Dirección en que corre el agua.
- El Volumen y el Torrente o fuente subterránea.
- La Caída y Velocidad del Curso.
- Los Materiales existentes en el cauce
- La Fricción producida sobre los mismos
- El tipo de terreno en combinación con el agua subterránea influye de modo distinto en la salud de las personas, siendo más suave la influencia de los terrenos calcáreos que los silíceos, cuarcíticos o graníticos.

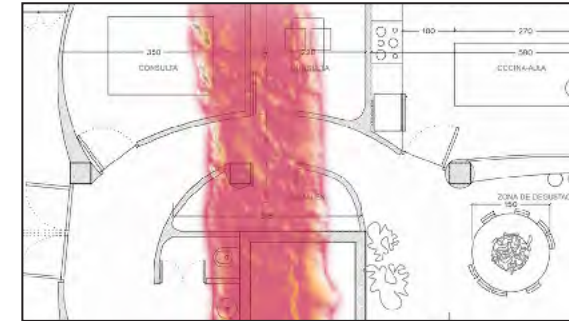
Se observa que en aguas profundas, a mayor profundidad mayor influencia.

Las radiaciones se sienten sin merma alguna en los pisos más altos de los rascacielos.

### **Fallas**

Una ruptura geológica se produce por la separación o fisura de una masa rocosa en dos partes. Si estas dos partes se desplazan la una con respecto a la otra, aparece una Falla. Este desplazamiento

puede ser horizontal produciendo grietas e incluso cavernas o vertical creando con ello fisuras y saltos, las fallas más importantes se mencionan en las cartas geológicas.



#### **Características:**

- Se manifiestan en la superficie como rupturas de los campos magnéticos y eléctricos terrestres.
- Los bordes son más perturbadores que la zona mediana.
- La ionización producida en la vertical de las fallas puede ser 50 veces superior a la detectada en un terreno normal.
- Presentan grandes variaciones radiactivas.
- Las Fallas pueden ser secas o Húmedas si canalizan circulaciones de agua.

#### **Parámetros:**

- Tamaño y profundidad.
- Composición mineral del terreno en relación a efectos eléctricos y emisiones radioactivas.
- Las radiaciones se sienten sin merma alguna en los pisos más altos de los rascacielos.



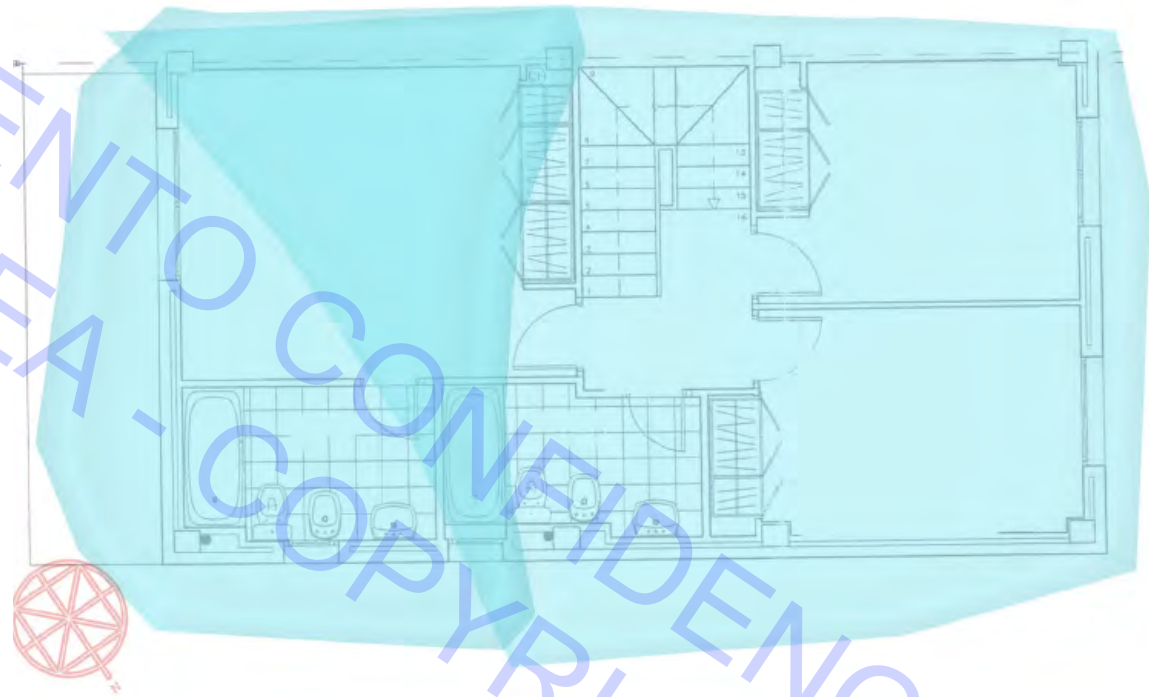
**Observaciones telurismo general:**

▶ La alteración telúrica presente en la planta de la vivienda ocupa el 100% de la misma.

▶ Se localizan dos corrientes de agua diferenciadas. Una parece tener mayor intensidad y movimiento radiestésicamente, mientras que la otra es más suave, pero la combinación de ambas provoca una zona de fuerte intensidad de alteración del campo magnético.

▶ Existe además una falla muy marcada que coge toda la vertical de la cocina y también entra en interacción con la corriente de agua subterránea que se da en esa zona.

▶ Es conveniente que su influencia no afecte a ninguna zona de estancia prolongada (meses, años, ...). Sería aconsejable tenerlo en cuenta a la hora de ubicar las camas y puestos de trabajo, sobre todo los que requieran presencia continuada en ese lugar.



Plano detelurismo

DOCUMENTO CONFIDENCIAL  
TERRA AUREA - COPYRIGHT 2012

## 6. Redes

Las redes de campo magnético (Hartmann, Curry, Peyre, ...), son de carácter global y se encuentran en todo el planeta.

Su presencia distorsiona las constantes geofísicas del terreno (campo magnético, campo eléctrico, ionización del aire, emisiones de radiación gamma, etc....).

Las redes geomagnéticas que por sus características geopatógenas se tienen más en cuenta en una prospección geobiológica, son la denominadas Hartmann y Curry en referencia a las personas que las descubrieron.



Fluido ferromagnético adoptando la forma de las líneas de fuerza de un campo magnético. Estas surgen del plano en forma ortogonal como las redes que provocan las líneas de fuerza del campo magnético terrestre.

### Red Hartmann

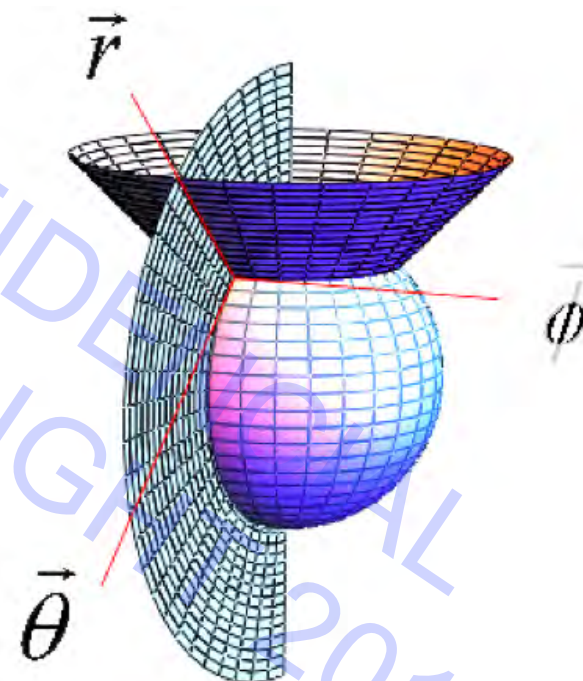
El Dr. Hartmann descubre esta red en los años 50, describiéndola a lo largo de la siguiente década. Se la ha llamado también red global porque se la encuentra en toda la superficie del planeta.

Está constituida por bandas de orientación N/S y E/O como muros invisibles de alrededor de 21 cm. de espesor, con una separación que oscila entre los dos metros y medio para las líneas E/O y unos dos metros para las N/S. Dibujando un rectángulo entre líneas denominado zona neutra. Estas proporciones son teóricas, pues la realidad nos enseña que en cada lugar y momento, en función de la latitud y longitud geográficas del punto estudiado por un lado, y del exceso de campos electromagnéticos artificiales existentes en la zona encontraremos las líneas más juntas o más separadas. También el exceso de alteraciones telúricas hace que las líneas tiendan a estar más juntas y distorsionadas adaptándose a la forma de la alteración presente en el lugar.

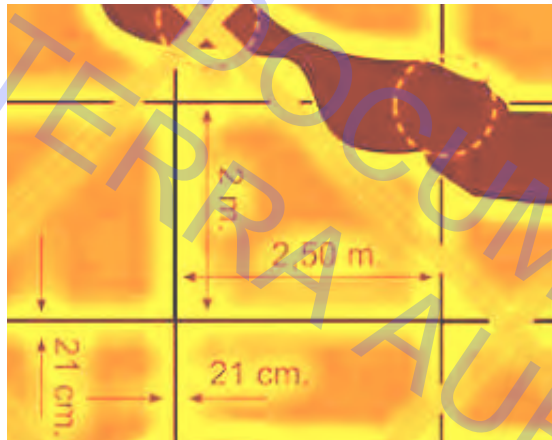
La red Hartmann forma una estructura espacial compuesta por planos horizontales y verticales cortándose ortogonalmente entre sí.

Denominada red telúrica por considerar esta emisión procedente de las emisiones de campo terrestre, se referencia su presencia en distintas experimentaciones tanto en minas profundas (Investigaciones de H.F. Preiss) como en alturas considerables, incluso en las zonas más altas de edificios y lugares sobre la superficie terrestre como la torre Eiffel. Se la supone repartida por toda la biosfera, pero Babonneau nos señala por otro lado que no se encuentra esta red a partir de los 2000 metros de altitud.

Se sabe que la red presenta una polaridad alternante en cada una de las líneas, si una de ellas tiene un movimiento de N a S, la paralela a continuación la tendría de S a N; dicho de otra manera podrían ser líneas consideradas positivas y negativas. El entrecruzamiento de dichas líneas da lugar a cruces de polaridades

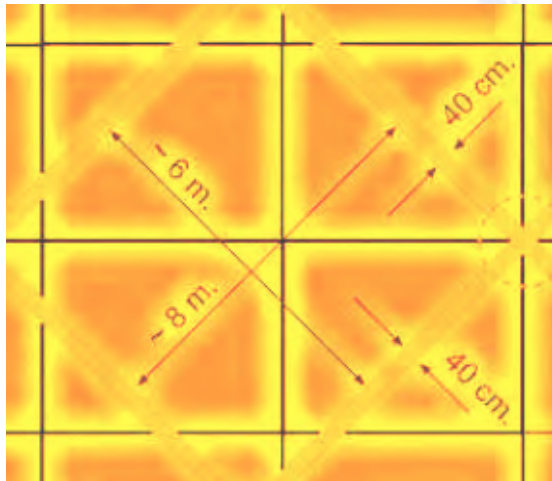


Esquema de los tres ejes de un campo magnético proyectado desde una entidad esférica o puntual.



Trama de Red Hartmann

Trama de Red Curry



muy marcadas (++), (--), (+-), (-+). Es la influencia de estos nudos sobre el cuerpo humano junto a las llamadas alteraciones telúricas producidas por alteraciones en las constantes geofísicas, las que determinan las zonas con mayor factor de riesgo a medio y largo plazo sobre la salud de las personas.

Existe una zona más activa en el borde de la red que viene a tener unos 2 o 3 cm de ancho. Parece que uno de los bordes es más fijo que el otro.

Encontramos, cada cuatro líneas, es decir en un intervalo de 10 m. unas líneas más anchas, con un espesor de aproximadamente 42 cm estas líneas Hartmann tienen mas densidad energética que la media y se las denomina líneas dobles, de éstas se derivan en forma de armónicos las líneas que forman la red global, que a su vez se desdobra en más Armónicos entre las bandas principales, que en principio son poco activas y sin riesgo para la salud.

Aunque teóricamente dibujamos las redes como líneas rectas es muy importante tener en cuenta que esta forma no existe en la naturaleza, salvo en los microcristales. Las líneas son realmente muy vivas, se adaptan al terreno, vegetación, árboles, etc... se ven influenciadas por las estaciones, los fenómenos meteorológicos y las fases de la Luna.

Parece que la red Hartmann no sea más que una resultante del campo magnético y eléctrico terrestre, conocido desde hace más de cien años por los geofísicos bajo el nombre de líneas isoclínicas, con dirección Este / oeste y líneas isógenas Norte / sur.

### Red Curry

Aunque los parámetros de tipo general podríamos aplicarlos en principio tanto a la red Hartmann como a la red Curry, esta última tiene características propias en sus dimensiones y separación.

Denominada Red Diagonal por su orientación respecto a los puntos cardinales. normalmente contempla unos 40 cm. de espesor, aunque hemos encontrado variedad de anchuras en las distintas bibliografías, la práctica de las mediciones que llevamos realizadas nos muestra que la separación y anchura de las líneas no es tan uniforme como la que nos sugieren los textos, entendiendo que estos son de carácter orientativo y esquemático.

Como hemos señalado la dirección de las líneas de red Curry sería de NE a SO y de SE a NO en ángulo recto, a veces también en ángulo obtuso. Fleck y Garel nos señalan que en Austria y Europa Central en general la red Curry tienen una separación aproximada de tres y medio a cuatro metros. Mientras que en países que se encuentran más al norte es proporcionalmente más estrecha. En Bolivia encontraron distancias que oscilan de los cuatro metros y medio a los cinco metros.

Sin embargo nuestra experiencia nos ha llevado a encontrar estas líneas en una oscilación que va desde los cuatro metros y medio hasta los dieciocho metros. No hemos encontrado aún un criterio que permita saber el porqué de estas diferencias, trabajando siempre en áreas de la Península Ibérica y encontrando estas separaciones tan diferentes en zonas relativamente cercanas.

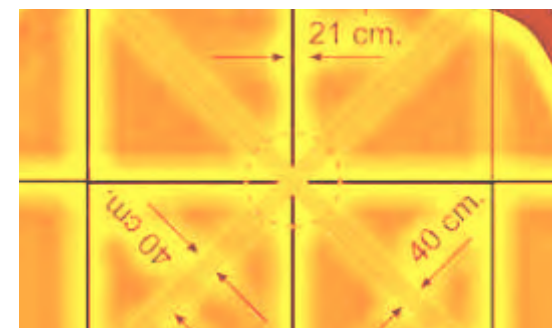
En otro momento de sus trabajos Fleck y Garel describen como también encuentran el aspecto variable de la separación de las líneas de red Curry, encontrándolas en intervalos de entre tres y dieciséis metros.



Al igual que la red Hartmann, la red Curry presenta algunas características comunes a ésta, tales como la de encontrarse de forma global en todo el planeta, generar líneas dobles, manifestar polarización circular dextrógira y levógira en función del movimiento alternativo de las líneas y sufrir deformación tanto en el espesor como en la dirección de las bandas en función de todos los elementos presentes en el terreno.

#### **Cruces activos y estrella:**

Cuando una banda de la red diagonal (Curry) pasa sobre una zona de cruce de la red global (Hartmann), se genera un Cruce Activo, de carácter geopatógeno más intenso que el provocado por los elementos de una sola red. Mientras que si hay superposición de dos cruces de redes, tendremos una zona todavía más activa y de cierto riesgo para la salud denominado cruce o Punto Estrella.



Punto Estrella, confluencia de Red Hartmann y Red Curry

#### **Red Peyré o Red Natural:**

La red Peyré es la red natural de la cual surgen el resto de las líneas como armónicos o distorsiones de ésta. Se distribuye sobre la superficie del planeta en forma ortogonal y en sentido Norte / Sur y Este / Oeste. El espacio entre líneas se corresponde con el Módulo Solar de cada lugar y nos permite relacionar geoméricamente (Geo= Tierra / Métrica= Medida) el lugar y las medidas más coherentes a la hora de proyectar edificios que se inserten en armonía con las energías del lugar según su latitud.

La matriz que proporciona la red de Peyré de un lugar concreto es fundamental a la hora de proyectar las armonizaciones en esa tierra.

#### **Observaciones Red Hartmann:**

- ▶ La red Hartmann se encuentra repartida de un modo más o menos uniforme a lo largo de toda la planta conservando de un modo estructural la distancia entre líneas, no siendo rectas (nunca lo son aunque las dibujemos así) y no encontrándose desviaciones significativas. .
- ▶ No se han encontrado redes dobles o triples en la planta de la vivienda.
- ▶ En relación a la red Hartmann, solo los cruces son patógenos, siempre y cuando no transcurran sobre otro elemento, como una corriente de agua o una falla.
- ▶ Es conveniente que su influencia no afecte a ninguna zona de estancia prolongada (meses, años, ... ). Sería aconsejable tenerlo en cuenta a la hora de ubicar las camas y puestos de trabajo, sobre todo los que requieran presencia continuada en ese lugar.

#### **Observaciones Red Curry:**

- ▶ No se han encontrado Redes Curry en la planta de la vivienda.
- ▶ Es conveniente que su influencia no afecte a ninguna zona de estancia prolongada (meses, años, ... ). Sería aconsejable tenerlo en cuenta a la hora de ubicar las camas y puestos de trabajo, sobre todo los que requieran

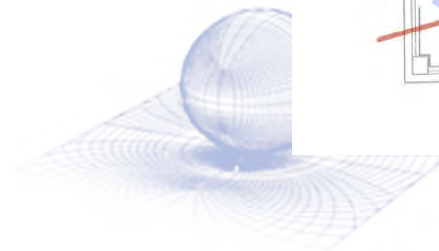
presencia continuada en ese lugar.

**Observaciones Red Peyré:**

- ▶ Se han encontrado una línea Peyré totalmente paralela a una línea Hartmann que cruza la habitación de Lara, la pequeña y sale por la zona de armario y escalera

**Observaciones Cruces:**

- ▶ Existe un cruce de línea hartmann y Peyré en la habitación de ----- justo donde tiene la cama ahora mismo. Los demás cruces que encontramos en la vivienda a nivel de las líneas Hartmann no afectan para nada a zonas significativas.





DOCUMENTO CONFIDENCIAL  
TERRA AUREA - COPYRIGHT 2012

## 7. Chimeneas Cosmotelúricas

(Tomado de Jacques Bonvin, "Iglesia Románica, Lugar de Energía"). Son puntos de emergencia por donde sale una energía de origen desconocido; podrían ser puntos de respiración de la tierra. En efecto, lo propio de estas chimeneas es respirar, liberando en una fase de inspiración una energía telúrica, después de un período de apnea (fuerza estabilizadora), el proceso se invierte en el otro sentido, liberando una energía cósmica. Lo propio de estas emergencias energéticas, es su carácter aleatorio. Se encuentra un poco por toda la superficie del planeta, sin un aparente orden coherente.

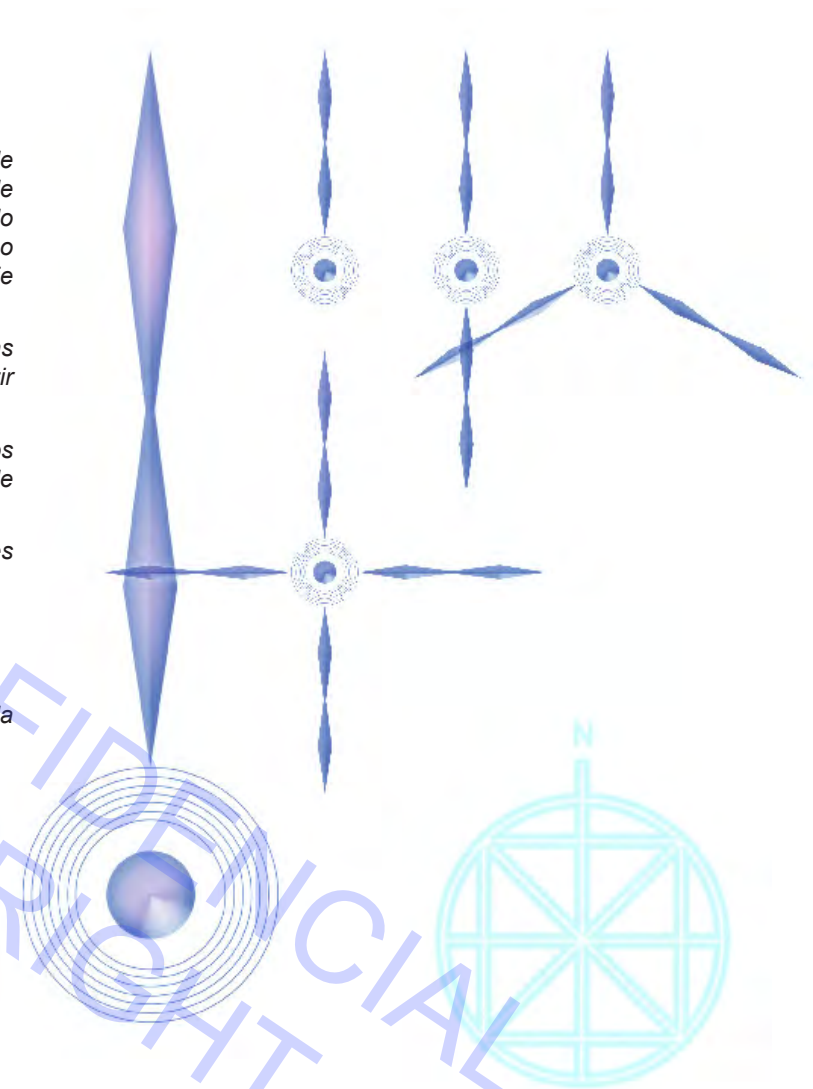
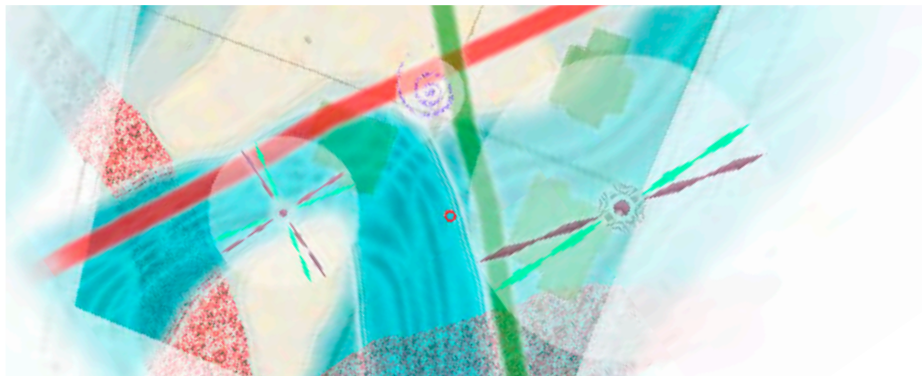
Los trabajos de Guy Tison y de Rober Pencreách han permitido demostrar que alrededor del corazón de estas chimeneas, corazón que mide más o menos 40 cm., se encuentran 7 círculos concéntricos que pueden emitir hasta 6 metros máximo.

Estas chimeneas presentan la particularidad de poseer de vez en cuando brazos, en un máximo de 9. Vemos que estos brazos que están en forma de doble rombo borde a borde, pueden llegar a tener hasta 7,5 m. de longitud y se encuentran orientados siempre sobre una dirección cardinal.

Aunque Bonvin hace referencia a brazos de chimenea de hasta 7,5 m. en el transcurso de nuestras prospecciones hemos encontrado brazos mayores de casi 20 m.

### Observaciones Chimeneas Cosmotelúricas:

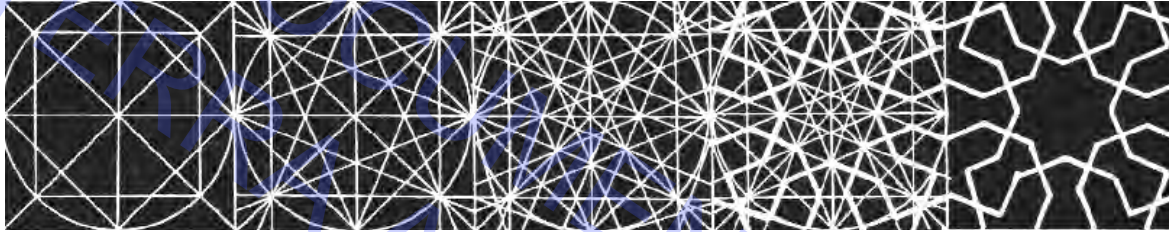
► Se localiza una chimenea cosmotelúrica de 3 brazos en la pared del salón medianera con el jardín de la entrada. En la parte de arriba coincide con los baños.



Esquema principal de una chimenea cosmotelúrica en planta:  
Núcleo, siete anillos, brazos en doble rombo orientados cardinally.

DOCUMENTO CONFIDENCIAL  
TERRA AUREA - COPYRIGHT 2012

## 8. Emisiones de las Formas



Las influencias debidas a las Emisiones de las formas o también llamadas Ondas de Forma para algunos investigadores han sido mostradas por las experiencias de Morel, Belizal y Chaumery, Georges Lakhosvky, Jean Pagot, Jean de la Foye, los hermanos Servranx y más actualmente Stéphane Cardinaux en Suiza, y Georges Prat y Gilbert le Cossec en Francia así como las investigaciones de Jacques Bonvin sobre el Triskell. (ver bibliografía más adelante).

Estos y otros autores han mostrado el uso y conocimiento de las emisiones de las formas en culturas muy antiguas como las Egipcias, sumeria, china, etc... y en la arquitectura sagrada en general, especialmente en nuestra cultura en el románico y en el gótico.

Con ser la influencia menos fácilmente demostrable de un modo empírico en lo que a una vivienda o lugar se refiere, no por ello deja de existir una influencia que puede ser fundamental en el lugar donde vivimos (Estructura del propio edificio, formas de la casa, piso o habitaciones, alrededores, objetos decorativos, apilamientos, tipos de tejado, etc...).

Según los trabajos anteriormente mencionados, las formas se cargan de radiaciones cosmotelúricas, se saturan y las devuelven a su entorno. La naturaleza de un plano o volumen, su orientación, polaridad y su carga condiciona su acción. Influye sobre los planos tanto físicos como más sutiles. (A nivel vital, espiritual).

Belizal y Morel clasifican las formas en dos espectros de colores diferenciados en fase "Eléctrica" y en "fase magnética", siendo la segunda la más favorable a la vida y a los procesos de intercambio, mientras que la fase eléctrica es más desfavorable a la misma. Existiendo una radiación específica el verde eléctrico negativo que es la portadora de todas las influencias que nos llegan de tipo telúrico y geopatógeno. Y que se encuentra además en equipos eléctricos y electrónicos de todo tipo, angulaciones de 90 grados, etc...

Los hermanos Servranx por su parte equiparan la energía de las formas a las grandes fuerzas universales como el sonido, número, etc... aunque con nuestros medios no seamos capaces de explicar aún sus efectos.

Por tanto desde el momento que existe un objeto polarizado ninguna forma es neutra, aunque esto no quiere decir que muchas de ellas no tengan una influencia específica sobre la salud o el medio. Existen algunas formas reequilibradoras y benéficas, mientras que otras pueden ser perniciosas.

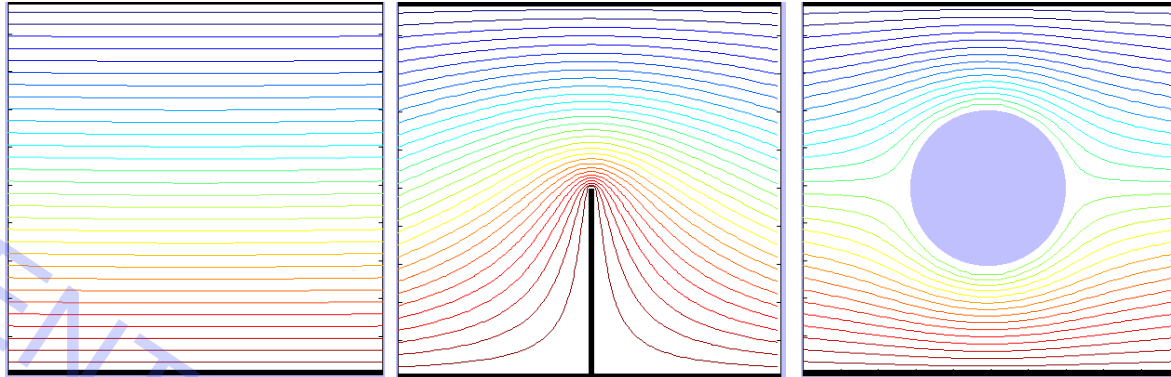


Diversos factores determinan la intensidad de las emisiones de forma como la orientación de éstas, materiales constitutivos, relaciones y dimensiones de sus elementos, situación geográfica, (presencia de agua, fallas subterráneas...), la fase del ciclo del Sol y la Luna, las condiciones psíquicas de las personas, la intención consciente o inconsciente con que han sido realizadas.



Elementos simbólicos que aportan la carga (consciente o inconsciente) en relación al uso o situación en el momento de ser realizados.

Elementos religiosos, objetos, fotos, cuadros, muebles, ...



Efecto distorsionante de las formas sobre las líneas equipotenciales de campo electroatmosférico.

#### Observaciones ondas de forma alrededores:

- ▶ La única influencia que podría venir del exterior estaría en relación a los árboles muertos y no parece que sea muy fuerte en lo que a la vivienda se refiere..
- ▶ A nivel del terreno y testado con el péndulo ecuatorial de Jean de la Foyé, encontramos en el terreno un nivel vibratorio global de carácter “eléctrico” del 83% frente al 40% en fase “magnética”, lo que nos habla de un lugar poco saludable.

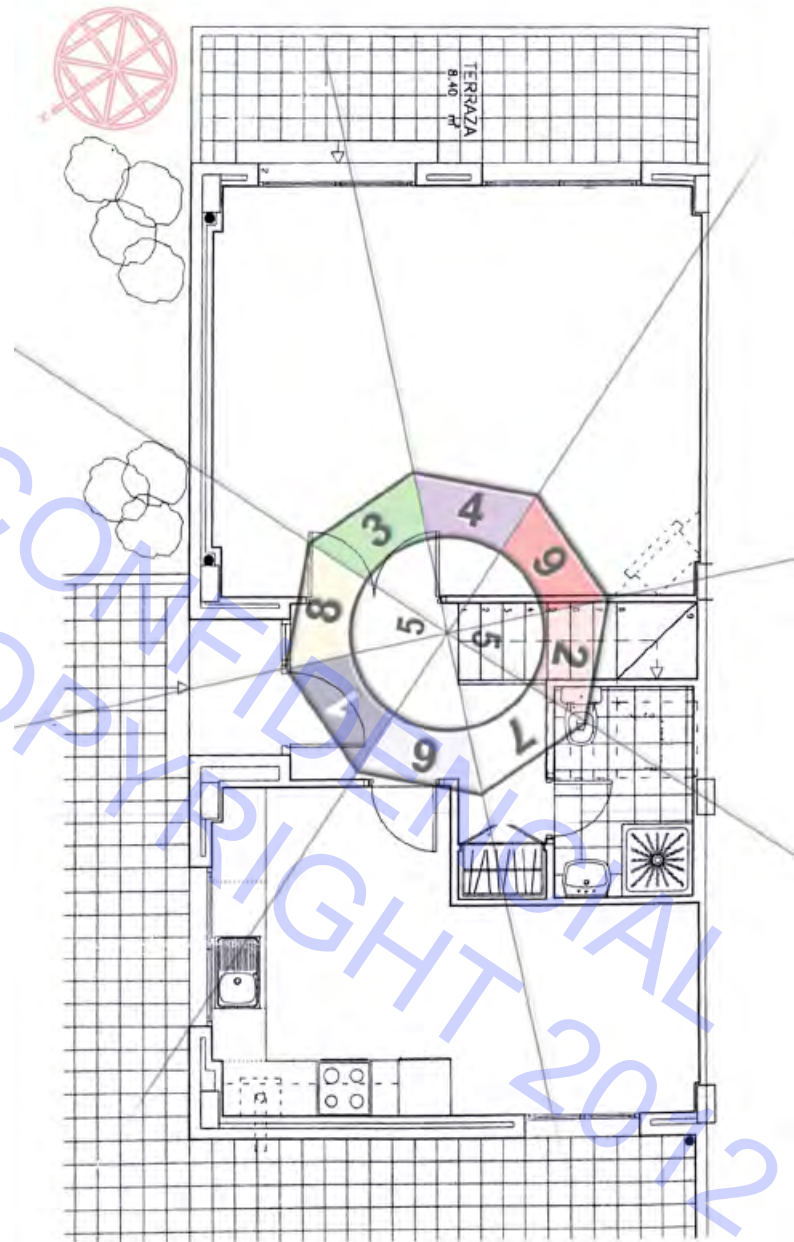
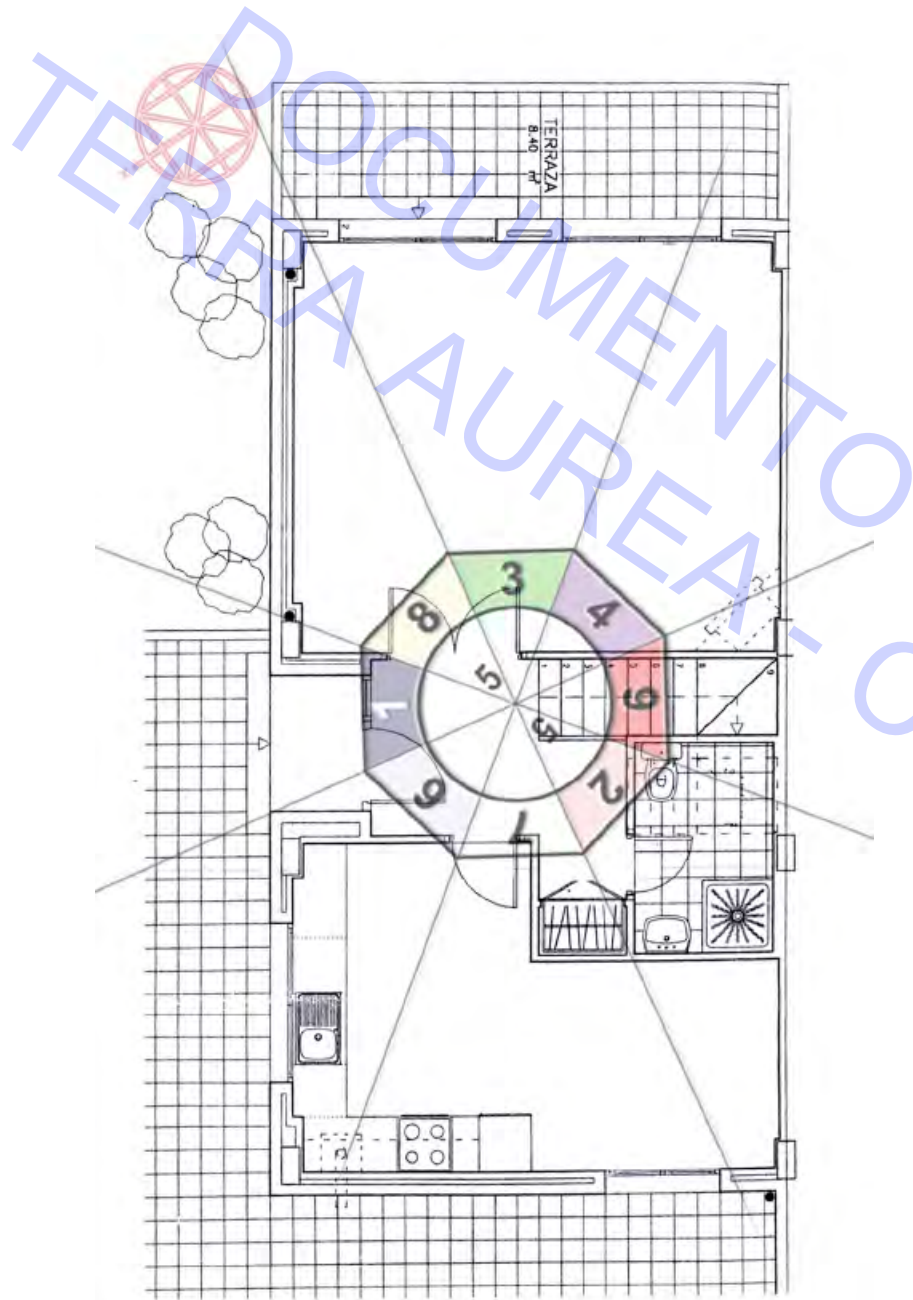
#### Observaciones ondas de forma del local:

- ▶ La estructura de la vivienda es bastante correcta., quizás exista una pequeña falta simbólica subsanable en la misma entrada de la casa
- ▶ Hay muchísimas angulaciones de 90° en la vivienda, de vigas, pilares y techos.(Emiten Verde Eléctrico Negativo).
- ▶ Las angulaciones que nos encontramos en la planta bajo cubierta pueden ejercer alguna influencia no demasiado positiva. Pero sería necesario eliminar los apilamientos para poder comprobarlo adecuadamente.

#### Observaciones onda de forma de objetos:

- ▶ Los apilamientos de la planta bajo cubierta emiten en verde eléctrico negativo, sin embargo no aparecen emisiones negativas ni en la cocina, ni en el salón, ni en las habitaciones de Lara, ni la pequeña. Si que pueden existir algunas en la habitación principal ligadas al uso de aparatos en las mismas y también en los aparatos que podría haber en el salón. Pero como algo independiente de los objetos.





DOCUMENTO CONFIDENCIAL  
TERRA AUREA - COPYRIGHT 2012

## 9. Armonización

*Es muy importante tener claro que a la hora de armonizar un lugar estamos jugando con fuerzas que desconocemos bastante.*

*Cuando se realiza una armonización normalmente se produce o bien una estabilización del campo magnético terrestre que estaba alterado en función de los puntos geopatógenos, o bien un cambio de fase, (desde el punto de vista de las Emisiones de las Formas), donde logramos que cambien las vibraciones de onda de forma eléctricas a magnéticas en función de los elementos armonizadores que se han introducido. Cuando las vibraciones magnéticas presentan un porcentaje por encima de las eléctricas tenemos buenas vibraciones, y si las doblan, las vibraciones son óptimas en referencia a la salud.*

*En todo caso no se puede garantizar nunca que una armonización sea efectiva hasta que se haya podido comprobar. Dicha comprobación solo es posible realizarla a posteriori, una vez que se han realizado los cambios, introducido nuevos objetos, esquemas, etc... Sólo después de haber pasado un tiempo podemos comprobar que efectivamente dicha armonización funciona o en caso contrario no.*

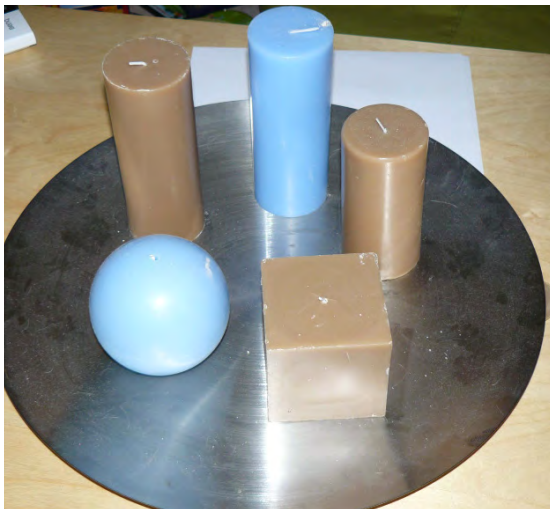
*En no pocas ocasiones no sabemos ni porqué funciona, o por el contrario porqué no. Son muchas las variables que pueden intervenir que no conocemos y muy especialmente la interacción de las personas que habitan el lugar con el sitio y con las armonizaciones producidas.*

*Es importante que dado un nivel vibratorio encontrado en un terreno o una vivienda, podamos intentar transformarlos si los resultados no son los adecuados, pero esto no siempre es posible. Debemos comprobar además que las curas funcionan en el tiempo, y desconfiar en principio de la parafernalia de objetos que se venden como armonizadores que sirven para todo y en cualquier sitio.*

*Las armonizaciones en los lugares deben ir acompañados de un trabajo personal de quiénes los habitan en relación al sitio y a sí mismos. Los hermanos Servranx han mostrado con sus trabajos que los mejores armonizadores son los realizados por uno mismo con el soporte de la propia intención y solo sirven para aquello que se ha realizado sin poderse generalizar a otros. Esto estaría además en correspondencia con las energías de Cocreación que se mueven en el tiempo presente.*

*Uno de los mejores trabajos que podemos hacer cuando tenemos agua subterránea en casa es trabajar en meditación con la misma, pues eso permitirá un aumento de la calidad vibratoria del agua y de la influencia que nos transmite a través del subsuelo; el agradecimiento al agua y la resonancia con el agua de nuestro cuerpo pueden jugar un papel fundamental. Ver al respecto los trabajos de Masaru Emoto publicados por la Liebre de Marzo con el título "Mensajes del Agua".*





**Observaciones armonización:**

▶ A nivel de taquiones viene bien colocar un juego de geotexx en las 4 esquinas de la planta de la vivienda. En la parte baja. Ayudará a una elevación vibratoria global del sitio y a biocompatibilizar las energías del lugar.

▶ Se recomiendan un mínimo de 2 aros estelares. Podríamos colocar alguno más si lo deseamos. Color transparente y pueden ser otros colores como el Lila, violeta, o incluso el rojo dorado). Nos ayudará en un mayor equilibrio del Cociente Cosmotelúrico. Una cuestión importante de los aros estelares es que los podemos colocar donde queramos, habitaciones, salón, despacho..., podemos cambiarlo de sitio si nos hace falta, e incluso son muy buenos para trabajos personales de meditación.

▶ Es muy importante tener en cuenta cuando colocamos los taquiones la propia intención con que los colocamos, puede ser la mayor elevación vibratoria del lugar, la mayor salud de las personas, la mejor fluidez global, la armonía familiar, o una integración de varias. Pero conviene cuando los pongamos que se despliegue una intención Clara en este sentido; ello ayudará enormemente al funcionamiento adecuado de los mismos.

▶ A nivel de gemoterapia se recomiendan las siguientes piedras o gemas:

▶ Una geoda de Amatista; conviene que tenga una buena forma hueca y el violeta sea lo más yang y profundo posible. Puede ser colocada en el salón, Conviene que esté bien a la vista de todos. Se la puede iluminar con una pequeña luz halógena que tenga un cristal delante para cortar la emisión de ultravioleta que podría afectarla. Esta piedra puede ayudar enormemente de un modo global; las dos corrientes de agua de la casa, atrae energía cósmica, nos ayuda en el reequilibrio electromagnético artificial, al menos en las emisiones correspondientes de las formas y en una onda de forma bella y con el peso adecuado movilizará las energías necesarias para que la serenidad y la afectividad fluyan adecuadamente en la casa.

▶ Será muy bueno tener cuarzo rosa repartido por toda la vivienda . Vendría bien alguna esfera Bonita en la habitación principal

▶ Sería conveniente colocar algunas piedras de fluorita amarilla, incluso alguna si se encontrara tipo drusa, grande que podría ayudar mucho en relación al electromagnetismo que habrá con las instalaciones de ordenadores, impresoras, etc... Si no conviene colocar algunas piedras pequeñas, repartidas por algunos de los espacios.

▶ Será bueno tener también piezas adecuadas de turmalina negra. Dada le elevada cantidad de contaminación electromagnética podría venir muy bien alguna punta grande en el despacho, pero ha de estar muy bien terminada y sin roturas para evitar que cumpla una función contraria a la que está destinada en la protección de energías oscuras (físicas y sutiles). En caso de no estar seguros de encontrar la piedra adecuada siempre vendrá bien disponer de esferas de turmalina negra que se pueden repartir por diversos lugares en todo el local. En todo caso, lo que quede a la vista tiene que ser grande y bello para que entre en armonía .

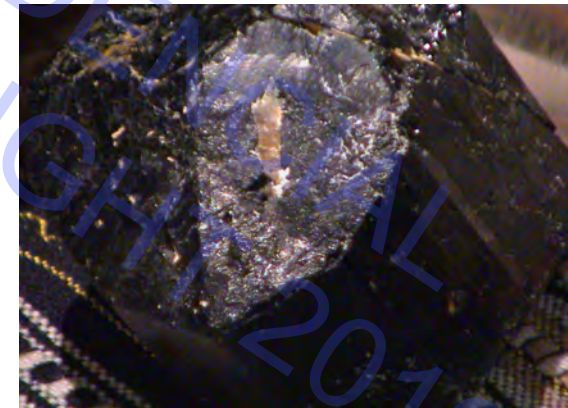
- ▶ Viene muy bien la existencia de la fuente en casa.
- ▶ En la entrada (con el fin de activarla) conviene colocar un diamante por dentro encima de la puerta
  - ▶ Necesitamos activar la energía de la entrada adecuadamente. Para ello conviene además del diamante iluminar adecuadamente, tanto por dentro como por fuera (en este punto es mejor equivocarnos por exceso, que por defecto);
  - ▶ A nivel de los Elementos está claro que el sonido adecuado en toda la casa, junto al incienso (mejor y más puro posible) junto a las velas encendidas permitirán una ayuda extra, especialmente en la acumulación energética en los lugares obturados a nivel del fluir energético (sótano).
  - ▶ Las piedras de sal también ayudan en el equilibrio del lugar.
  - ▶ Se recomienda la utilización de cuatriskelles o triskelles de tipo ogmios (se puede ir testando cuando viene bien uno y cuando viene bien el otro), . Son tres figuras trabajadas geométricamente por nuestro profesor de Geometría Sagrada (Raymond Montery y Dominique Susani) que se ponen en triángulo y se coloca encima una vela, (por ejemplo de las pequeñas que tienen un pequeño cilindro metálico), ello permite la transmutación de la energía que se va acumulando diariamente. Normalmente se suele utilizar una vez a la semana para la limpieza del lugar. No se trata de un armonizador pero si de algo que va a permitir una limpieza. También se podría utilizar después de que el lugar se haya quedado cargado por cualquier dificultad de carácter familiar, afectivo, dificultades económicas, etc...
  - ▶ Colocar un juego de cuatriskelles en el jardín enterrados en el punto que hemos marcado al respecto, justo en la esquina de la valla de madera, en el césped que separa la piscina y el resto del jardín..
  - ▶ Puede ser muy bueno colocar un olivo en el jardín. Siempre que las circunstancias climáticas permitan el crecimiento del mismo. El olivo es un verdadero y profundo aliado a nuestro lado en todos los ámbitos de la vida (solo en caso de que el piso fuera definitivamente vuestro).
  - ▶ Se recomienda colocar una piedra tipo canto rodado grande en el punto marcado en el jardín con la corriente de agua. Justo muy cerca de la entrada, enfrente de la misma, en el césped, un poco sesgado hacia la izquierda.
  - ▶ Puede ser conveniente colocar bolas de cristal facetado en las zonas donde incide el sol.
  - ▶ La vivienda ganaría muchísimo si pudiéramos redondear todas las esquinas de la misma
  - ▶ Es muy importante colocar aislante isodrap en el suelo, debajo de las camas del dormitorio principal y de ----- . No es un armonizador, pero si un aislante que va a minimizar los efectos sobre el cuerpo de las alteraciones telúricas.
  - ▶ Todo este grupo de armonizaciones es necesario hacerlo con la mayor consciencia posible, y con una intención Clara de lo que se quiere conseguir. En nuestro caso una elevación vibratoria del lugar para



Canto Rodado de Cuarzo Rosa



Geodas de Amatista



Punta de Turmalina Negra



Ogmios: Cuatriskell

Ogmios: Triskell.



sostenerlo en sus máximos posibles.



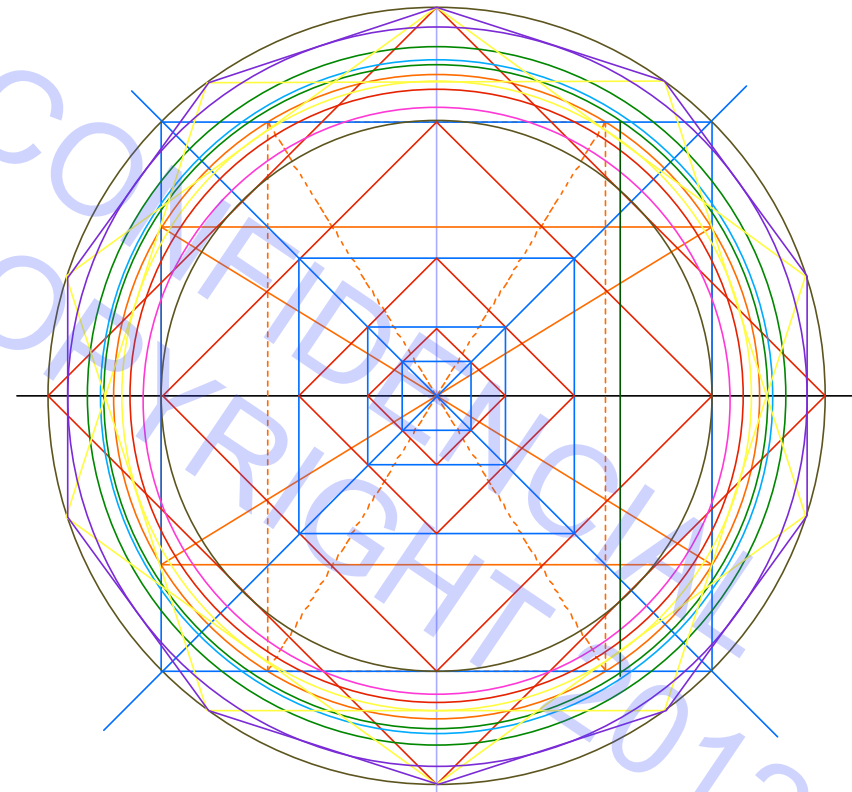
Por otro lado la aplicación de la estructura al propio terreno nos posibilita a partir de un punto vórtex en el mismo (de intercambio cosmotelúrico) encontrar los puntos claves para que a través de elementos como la piedra, el agua, los árboles, etc... podamos encontrar las claves que permitan la mayor armonización y equilibrio posible en el terreno con referencia a la geobiología en general y a los puntos y áreas geopatógenas en particular. En su aplicación a locales nos permite medidas armónicas en las estructuras de los mismos o diseños armonizadores a partir de las energías que encontramos en ellos.

### Los Trazados Reguladores:

Los Trazados Reguladores nos permiten a partir de un conocimiento milenario diseñar a través de la geometría natural o sagrada la estructura energética básica del lugar en la interacción de las energías de sol, la luna, las estrellas y la tierra en el lugar específico en que nos encontramos. Nos permiten a su vez estudiar la integración entre las energías de materia y de espíritu en función de la realidad vibratoria del sitio.

Los trazados Reguladores vienen determinados por la propia geometría natural del sitio. De la latitud al Azimut Norte encontramos el Cuadrilátero solsticial que en si mismo ya un gran armonizador energético. A partir de este desarrollamos toda la estructura mandálica del lugar.

A través de elementos fundamentales como la latitud del lugar encontramos claves que nos permiten trabajar con el recorrido del sol en las diferentes estaciones del año, combinar los "Elementos" en la estructura del terreno y encontrar las medidas adecuadas básicas de resonancia cosmotelúrica que permiten la mejor integración del edificio a construir y la más óptima resonancia posible del mismo en el terreno específico en que va a ser erigido.



- ▶ El Valor del **Módulo solar** es de 7,60 metros.
- ▶ El valor que corresponde al tramo de la cuerda de 12 nudos es de 63,3 cm.
- ▶ El Valor del **Módulo solar** auténtico es de 7,48 metros.
- ▶ La proporción del cuadrilátero solsticial es 1,62 (relación largo - ancho)
- ▶ El Valor del **Codo Local** es de 50 cm
- ▶ El Valor del **Codo Solar** es de 36,8 cm
- ▶ El Valor del **Codo Real** es de 52,36 cm

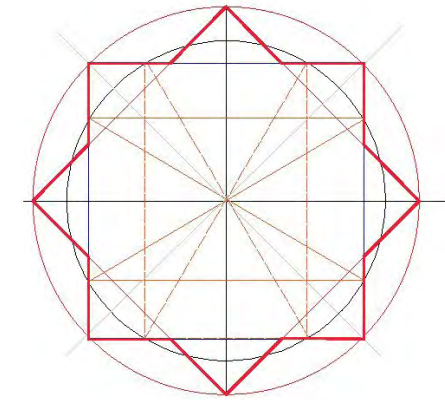
▶ Con estos valores podemos jugar a crear estructuras de resonancia armónica en la vivienda y en el terreno. Desde un huerto, un grupo de árboles, una serie de setos o plantas, un grupo de piedras, una serie de armonizadores o de piedras dentro de la vivienda... Se trata de ir jugando y resintiendo el efecto que produce sobre las energías en el lugar.

▶ Se recomienda trabajar muy especialmente por lo armonizador que es con la proporción  $k$  respecto a múltiplos o submúltiplos del módulo solar.

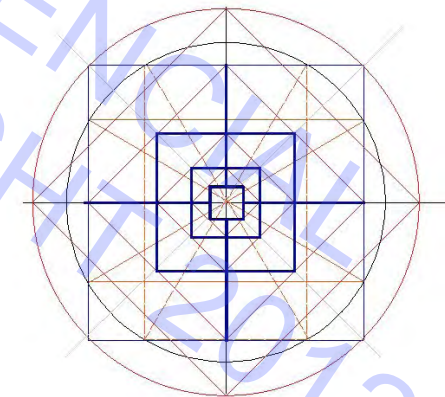
▶ La sección de la cuerda de 12 nudos nos puede servir para diseñar tranquilamente este mandala a mano y ponerlo bien en el suelo en un lugar preciso como armonizador que puede ser activado con una piedra (a testar, como diamante, cuarzo rosa, etc...), bien como una lámina que se puede realizar y colocar en la pared con la intención de armonización precisa del lugar. Se puede realizar en el ordenador, pero es mejor poder hacerla a mano con la intención precisa de lo que queremos realizar. En caso de hacerlo en ordenador, se puede cargar posteriormente el dibujo con las energías propias de la intención colocando las manos encima de él y meditando un rato, o incluso en varios ratos distintos sobre el propio dibujo. (Siguiendo las técnicas de los Hermanos Servranx de Activación de los Diseños Activos). Puede ser una buena base tipo plantilla para trabajar los cuadros cuando se pinta con una intención armonizadora precisa.

▶ Una de las figuras más armonizadoras y suaves que existen es la derivada de la estrella sufi que surge de la intersección del primer cuadrado azul, o cuadrado madre y del primer cuadrado rojo o cuadrado padre. Eso determina una estrella que no solo tiene su carga simbólica sino también su propia carga energética en función de las proporciones que el mandala nos posibilita en relación a la latitud.

▶ También se pueden hacer pruebas con la creación de estructuras o dibujos en relación al triple recinto, en todo caso esto se suele usar más fundamentalmente en edificios y estructuras de carácter sagrado, pero se puede aplicar de manera que en el centro del mismo se podría colocar o bien una fuente de vez en cuando (como hacían los romanos con el atrium en el centro de las casas), o bien una vela, o incluso los ogmios con la vela correspondiente para drenar las energías del lugar. Es a realizar en todo caso con cautela para comprobar los efectos que se van produciendo en el lugar.



Estrella Sufi.



Triple Recinto.



DOCUMENTO CONFIDENCIAL  
TERRA AUREA - COPYRIGHT 2012

*Daniel Rubio Guerrero*

DOCUMENTO  
TERRA AUREA



## TERRA AUREA

*Instituto para la Investigación y el Desarrollo de la Consciencia*

*C/ Pozas 48, Of. "B"*

*San Lorenzo del Escorial · 28200 Madrid.*

*669415318 · 918907197*

*[daniel.rubio@terraaurea.com](mailto:daniel.rubio@terraaurea.com)*

COPYRIGHT 2012  
CONFIDENCIAL